

Федеральное государственное бюджетное учреждение науки

Институт горного дела Уральского отделения РАН
(ИГД УрО РАН)

Заказчик – АО «Малышевское рудоуправление»

**АО «Малышевское рудоуправление»
Месторождение «Кедровое». Открытый рудник»**

ПРОЕКТНАЯ ДОКУМЕНТАЦИЯ

**Раздел 13. Иная документация в случаях, предусмотренных
Законодательными и иными нормативными правовыми актами
Российской Федерации**

**Подраздел 13.1 Перечень мероприятий по гражданской обороне,
мероприятий по предупреждению чрезвычайных ситуаций
природного и техногенного характера**

16-12/2-157-ГОЧС

Том 13.1

Изм.	№ док	Подп.	Дата



Федеральное государственное бюджетное учреждение науки
Институт горного дела Уральского отделения РАН
(ИГД УрО РАН)

Заказчик – АО «Малышевское рудоуправление»

**АО «МАЛЫШЕВСКОЕ РУДОУПРАВЛЕНИЕ»
МЕСТОРОЖДЕНИЕ «КЕДРОВОЕ». ОТКРЫТЫЙ РУДНИК»**

**Раздел 13 «Иная документация в случаях, предусмотренных
Законодательными и иными нормативными правовыми актами
Российской Федерации»**

**Подраздел 13.1 «Перечень мероприятий по гражданской обороне,
мероприятий по предупреждению чрезвычайных ситуаций природного и
техногенного характера»**

16-12/2-157-ГОЧС

Том 13.1

ДИРЕКТОР

И.В. СОКОЛОВ

ГИП

С.В. КОРНИЛКОВ

Изм.	№ док.	Подп.	Дата

2023

Взам. инв. №	
Подп. и дата	
Инв. № подл.	

Обозначение	Наименование	Примечание2 (с.)
16-12/2-157-ГОЧС.С	Содержание тома 13.1	2
16-12/2-157- ГОЧС -СП	Состав проектной документации	3
16-12/2-157- ГОЧС .ТЧ	Текстовая часть подраздела 13.1	4
16-12/2-157- ГОЧС .ТЧ	Приложения	34
Приложение А	Свидетельство ССРО «РЕПРА» о праве выполнения работ на осуществление подготовки проектной документации в отношении особо опасных технически сложных и уникальных объектов капитального строительства (кроме объектов использования атомной энергии) от 12.02.2018 г	35
Приложение Б	Договор на оказание аварийно- спасательных услуг	39
Приложение В	Сигналы оповещения и действия по ним	45
Приложение Г	Схема оповещения при ЧС	47
Приложение Д	Классификация землетрясений по интенсивности	48
Приложение Е	Письмо главы Асбестовского городского округа о предоставлении информации от 26.03.2020 г. № НН-ОН-1850/20	49

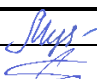



Согласовано		

Взам. инв. №	
Подп. и дата	
Инв. № подл.	

16-12/2-157-ГОЧС.С					
Изм.	Кол.уч	Лист	№док.	Подп.	Дата
Разработал		Мусихина			01.09.23
Проверил		Исаков			01.09.23
Н. контр.		Костин			01.09.23
ГИП		Корнилков			01.09.23
Содержание тома 6					
Стадия		Лист	Листов		
П		1	1		
ФГБУН ИГД «УрО РАН»					

СОСТАВ ПРОЕКТНОЙ ДОКУМЕНТАЦИИ

Номер тома	Обозначение	Наименование	Примечание
–	16-12/2-157-СП	Состав проектной документации	

16-12/2-157-ГОЧС-СП								
Изм.	Кол.уч	Лист	№док.	Подп.	Дата			
Разработал		Мусихина			01.09.23			
Проверил		Исаков			01.09.23			
Н. контр.		Костин			01.09.23			
ГИП		Корнилков			01.09.23			
Состав проектной документации						Стадия	Лист	Листов
						П	1	1
						ФГБУН ИГД УрО РАН		

СОДЕРЖАНИЕ ТОМА 13.1

**РАЗДЕЛ 13 ИНАЯ ДОКУМЕНТАЦИЯ В СЛУЧАЯХ, ПРЕДУСМОТРЕННЫХ
ЗАКОНОДАТЕЛЬНЫМИ И ИНЫМИ НОРМАТИВНЫМИ ПРАВОВЫМИ АКТАМИ
РОССИЙСКОЙ ФЕДЕРАЦИИ5**

ПОДРАЗДЕЛ 13.1 ПЕРЕЧЕНЬ МЕРОПРИЯТИЙ ПО ГРАЖДАНСКОЙ ОБОРОНЕ,
МЕРОПРИЯТИЙ ПО ПРЕДУПРЕЖДЕНИЮ ЧРЕЗВЫЧАЙНЫХ СИТУАЦИЙ
ПРИРОДНОГО И ТЕХНОГЕННОГО ХАРАКТЕРА5

13.1.1 РАЗРАБОТЧИКИ ПОДРАЗДЕЛА «ПМГОЧС»5

13.1.2 ЗАВЕРЕНИЯ ПРОЕКТНОЙ ОРГАНИЗАЦИИ5

13.1.3 ОБЩИЕ ПОЛОЖЕНИЯ5

13.1.4 ПЕРЕЧЕНЬ МЕРОПРИЯТИЙ ПО ГРАЖДАНСКОЙ ОБОРОНЕ6

*13.1.5 ПЕРЕЧЕНЬ МЕРОПРИЯТИЙ ПО ПРЕДУПРЕЖДЕНИЮ ЧРЕЗВЫЧАЙНЫХ СИТУАЦИЙ
ПРИРОДНОГО И ТЕХНОГЕННОГО ХАРАКТЕРА15*

13.1.6 ПЕРЕЧЕНЬ ИСПОЛЪЗУЕМЫХ СОКРАЩЕНИЙ И ОБОЗНАЧЕНИЙ29

*13.1.7 ПЕРЕЧЕНЬ ФЕДЕРАЛЬНЫХ ЗАКОНОВ И НОРМАТИВНО-ПРАВОВЫХ АКТОВ,
ИСПОЛЬЗОВАННЫХ ПРИ РАЗРАБОТКЕ МЕРОПРИЯТИЙ ПО ГОЧС29*

ПРИЛОЖЕНИЯ.....34

ПРИЛОЖЕНИЕ А – СВИДЕТЕЛЬСТВО ССРО «РЕПРА» О ПРАВЕ ВЫПОЛНЕНИЯ
РАБОТ НА ОСУЩЕСТВЛЕНИЕ ПОДГОТОВКИ ПРОЕКТНОЙ ДОКУМЕНТАЦИИ В
ОТНОШЕНИИ ОСОБО ОПАСНЫХ, ТЕХНИЧЕСКИ СЛОЖНЫХ И УНИКАЛЬНЫХ
ОБЪЕКТОВ КАПИТАЛЬНОГО СТРОИТЕЛЬСТВА (КРОМЕ ОБЪЕКТОВ
ИСПОЛЬЗОВАНИЯ АТОМНОЙ ЭНЕРГИИ) ОТ 12.02.2018 Г.....35

ПРИЛОЖЕНИЕ Б – ДОГОВОР НА ОКАЗАНИЕ АВАРИЙНО- СПАСАТЕЛЬНЫХ
УСЛУГ39

ПРИЛОЖЕНИЕ В – СИГНАЛЫ ОПОВЕЩЕНИЯ ГО И ДЕЙСТВИЯ ПО НИМ.....45

ПРИЛОЖЕНИЕ Г – СХЕМА ОПОВЕЩЕНИЯ ПРИ ЧС47

ПРИЛОЖЕНИЕ Д – КЛАССИФИКАЦИЯ ЗЕМЛЕТРЯСЕНИЙ ПО ИНТЕНСИВНОСТИ.48

ПРИЛОЖЕНИЕ Е – ПИСЬМО ГЛАВЫ АСБЕСТОВСКОГО ГОРОДСКОГО ОКРУГА О
ПРЕДОСТАВЛЕНИИ ИНФОРМАЦИИ ОТ 26.03.2020 Г. № НН-ОН-1850/20.....49

Изм.	Кол.уч	Лист	№док.	Подп.	Дата	16-12/2-157-ГОЧС.ТЧ	Лист
							3
Индв. № подл.	Подп. и дата	Взам. инв. №					

**РАЗДЕЛ 13 ИНАЯ ДОКУМЕНТАЦИЯ В СЛУЧАЯХ,
ПРЕДУСМОТРЕННЫХ ЗАКОНОДАТЕЛЬНЫМИ И
ИНЫМИ НОРМАТИВНЫМИ ПРАВОВЫМИ АКТАМИ
РОССИЙСКОЙ ФЕДЕРАЦИИ**

**ПОДРАЗДЕЛ 13.1 ПЕРЕЧЕНЬ МЕРОПРИЯТИЙ ПО
ГРАЖДАНСКОЙ ОБОРОНЕ, МЕРОПРИЯТИЙ ПО
ПРЕДУПРЕЖДЕНИЮ ЧРЕЗВЫЧАЙНЫХ СИТУАЦИЙ
ПРИРОДНОГО И ТЕХНОГЕННОГО ХАРАКТЕРА**

13.1.1 РАЗРАБОТЧИКИ ПОДРАЗДЕЛА «ПМ ГОЧС»

Подраздел «Перечень мероприятий по гражданской обороне, мероприятий по предупреждению чрезвычайных ситуаций природного и техногенного характера» (далее – «ПМ ГОЧС») выполнен аттестованными специалистами ИГД УрО РАН, осуществляющими проектирование опасных производственных объектов на основании аттестации на выполнение данных видов работ. Копия Свидетельства ССРО «РЕПРА» о праве выполнения работ на осуществление подготовки проектной документации в отношении особо опасных, технически сложных и уникальных объектов капитального строительства (кроме объектов использования атомной энергии) от 12.02.2018 г. в Приложении А настоящего тома.

13.1.2 ЗАВЕРЕНИЯ ПРОЕКТНОЙ ОРГАНИЗАЦИИ

Разработка проектной документации выполнена в соответствии с Техническим заданием на проектирование и соответствующими документами об использовании земельного участка.

13.1.3 ОБЩИЕ ПОЛОЖЕНИЯ

Разработчиком подраздела «Перечень мероприятий по гражданской обороне, мероприятий по предупреждению чрезвычайных ситуаций природного и техногенного характера» (далее «ПМ ГОЧС») является Институт горного дела Уральского отделения РАН (далее ИГД УрО РАН).

Юридический адрес: 620075, Свердловская область, г. Екатеринбург, улица Мамина-Сибиряка, 58.

Взам. инв. №							16-12/2-157-ГОЧС.ТЧ	Лист
	Подп. и дата							4
Инв. № подл.		Изм.	Кол.уч	Лист	№док.	Подп.	Дата	

Сведения о границах зон возможных опасностей, в которых может оказаться проектируемый объект при ведении военных действий или вследствие этих действий

При ведении военных действий или вследствие этих действий зоны возможных опасностей определяют с учетом возможного воздействия современных средств поражения и их вторичных поражающих факторов, а также от характера и масштабов возможных аварий, катастроф и стихийных бедствий.

Участок проведения работ не является важным оборонным, промышленным объектом или объектом, обеспечивающим жизнедеятельность населения. В связи с этим, воздействие на него современных средств поражения «Проектом...» не планируется.

1. В соответствии с СП 165.1325800.2014 «Инженерно-технические мероприятия гражданской обороны» (Актуализированная редакция СП 165.1325800.2014), территория с расположенными на ней категорированными городами и объектами особой важности, на которой может возникать избыточное давление во фронте ударной волны ΔP_{ϕ} , равное 0,1 кПа (0,1 кгс/см²) и более, составляет зону возможных разрушений.

В соответствии с таблицей А 1 СП 165.1325800.2014 границы проектной застройки объекта и примыкающая к ним санитарно-защитная зона являются границей зоны возможных разрушений.

2. Границы зон возможного опасного радиоактивного заражения (СП 165.1325800.2014) определяются исходя из зоны возможных разрушений категорированного города или объекта особой важности с прилегающей к этой зоне полосой территории шириной 20 км, а также исходя из возможного разрушения атомной станции (АС) и прилегающей к этой зоне полосой территории шириной 20 км для АС мощностью 4 ГВт включительно и 40 км для АС, установленной мощностью более 4 ГВт.

Учитывая географическое расположение участка «Проектом...» делается вывод о том, что данный участок проведения работ находится вне зоны возможного опасного радиоактивного заражения (загрязнения).

Взам. инв. №							16-12/2-157-ГОЧС.ТЧ	Лист 6
	Подп. и дата							
Изм.		Кол.уч	Лист	№док.	Подп.	Дата		

3. Границу зоны возможного опасного химического заражения составляет территория, прилегающая к химически опасным объектам, в пределах которой при возможном разрушении ёмкостей с сильнодействующими ядовитыми веществами (СДЯВ) вероятно распространение последних с концентрациями, вызывающими поражение незащищенных людей. Удаление границы определяется по приложению А СП 165.1325800.2014.

В связи с тем, что в месте проведения работ отсутствуют химически опасные объекты, производящие или использующие аварийно-химические опасные вещества «Проектом...» делается вывод о том, что участок находится вне зоны возможного опасного химического заражения.

4. Зону возможного образования завалов, включающую участки расположения зданий, строений и сооружений с прилегающей к ним территории определяют по приложению В СП 165.1325800.2014.

Учитывая географическое расположение объекта, отсутствие на его территории и на ближайшей периферии высотных зданий и сооружений, «Проектом...» делается вывод о том, что участок проведения работ не входит в зону возможного распространения завалов.

Сведения о продолжении функционирования проектируемого объекта в военное время, прекращении или переносе деятельности в другое место, а также о перепрофилировании на выпуск новой продукции

В связи с отсутствием мобилизационного задания на военное время, при объявлении войны или фактическом начале военных действий, все работы в карьере полностью прекращаются.

Переноса деятельности в другое место и перепрофилировании на выпуск новой продукции невозможно.

При объявлении войны или с фактическим началом военных действий руководством АО «Малышевское рудоуправление» должны быть проведены следующие мероприятия:

- оборудование и техника консервируется;
- наиболее ценное оборудование и техника выводятся в безопасные районы;

Взам. инв. №	
Подп. и дата	
Инв. № подл.	

Изм.	Кол.уч	Лист	№док.	Подп.	Дата

16-12/2-157-ГОЧС.ТЧ

Лист

7

- планируются и проводятся мероприятия по защите рабочих и ИТР карьера;
- все работающие на карьере эвакуируются в безопасные районы (или по месту жительства).

Сведения о численности наибольшей работающей смены проектируемого объекта в военное время, а также численности дежурного и линейного персонала

В соответствии с ГОСТ Р 55201-2012:

– *Наибольшая работающая смена (НРС)* – максимальная по численности работающая смена организации, продолжающая свою деятельность в военное время;

– *дежурный персонал* – рабочие и служащие, находящиеся на дежурстве в смене объектов, обеспечивающих жизнедеятельность городов, отнесенных к группам или категориям по ГО;

– *линейный персонал* – рабочие и служащие, обслуживающие линии электропередачи, линии связи, сети инженерно-технического обеспечения, трубопроводы, автомобильные дороги, железнодорожные линии и иные подобные сооружения и объекты капитального строительства, обеспечивающих жизнедеятельность городов, отнесенных группам или категориям по ГО.

Предприятие АО «Малышевское рудоуправление» не является производственным предприятием, обеспечивающим жизнедеятельность категорированных городов и объектов особой важности, и в военное время прекращает свою деятельность. В связи с этим «Проектом...» не рассматриваются сведения о численности НРС, а также дежурного и линейного персонала в военное время.

Сведения о соответствии степени огнестойкости проектируемых зданий (сооружений) требованиям, предъявляемым к зданиям (сооружениям) объектов, отнесенных к категориям по ГО

Степень огнестойкости зданий, сооружений, строений и пожарных отсеков, классы их функциональной и конструктивной пожарной опасности указываются в проектной документации на объекты капитального строительства и

Взам. инв. №	
Подп. и дата	
Инв. № подл.	

						16-12/2-157-ГОЧС.ТЧ	Лист
							8
Изм.	Кол.уч	Лист	№док.	Подп.	Дата		

реконструкции.

Настоящим проектом возведение таких зданий и сооружений не предусматривается.

Решения по управлению гражданской обороной проектируемого объекта, системам оповещения персонала об опасностях, возникающих при ведении военных действий или вследствие этих действий

Решения по управлению гражданской обороной

Ведение гражданской обороны на территории Российской Федерации или в отдельных ее местностях начинается с момента объявления состояния войны, фактического начала военных действий или введения Президентом Российской Федерации военного положения на территории Российской Федерации или в отдельных ее местностях, а также при возникновении чрезвычайных ситуаций природного и техногенного характера.

Ведение гражданской обороны непосредственно на АО «Малышевское рудоуправление» осуществляет лицо, специально уполномоченное на решение задач в области ГО. Данный работник назначается приказом Руководителя ГО (директором АО «Малышевское рудоуправление») и должен пройти обучение в учебно-методическом центре по гражданской обороне.

Руководство осуществляется на основании соответствующих приказов и планов гражданской обороны.

Мероприятия по защите работников организаций, работающих на территории проектируемого объекта, учитываются в планах ГО АО «Малышевское рудоуправление» и соответствующих муниципальных образований. В связи с чем, руководителям подрядных организаций необходимо иметь выписки из соответствующих планов гражданской обороны и защиты населения.

Решения по системам оповещения

Системы оповещения предназначены для обеспечения своевременного доведения информации и сигналов оповещения до органов управления и населения об опасностях, возникающих при ведении военных действий или вследствие этих действий, а также при угрозе возникновения чрезвычайных ситуаций природного

Взам. инв. №							
Подп. и дата							
Инв. № подл.							
Изм.	Кол.уч	Лист	№док.	Подп.	Дата	16-12/2-157-ГОЧС.ТЧ	Лист
							9

и техногенного характера.

Порядок использования систем оповещения в настоящее время регламентируется совместным приказом МЧС России и Минцифры, от 31.07.2020 г. № 578/365, в котором конкретизированы требования Федеральных законов, Постановлений Правительства РФ и иных нормативных документов в данной области.

Непосредственно оповещение при угрозе возникновения или возникновении чрезвычайных ситуаций природного или техногенного характера находится в ведении органов исполнительной власти соответствующих субъектов Федерации, органов местного самоуправления и объектов экономики.

Основной задачей системы оповещения на проектируемом объекте является обеспечение доведения информации и сигналов до работников и ИТР. (Сигналы оповещения ГО и действия по ним приведены в приложении В настоящего Тома).

Основной способ оповещения и информирования – передача речевых сообщений по сетям вещания. Для их своевременного получения и передачи АО «Малышевское рудоуправление» необходимо:

- в головном офисе иметь необходимую аппаратуру (возможно автоматизированную) для получения сигналов оповещения от органов повседневного управления РСЧС (ГУ МЧС РФ Свердловской области, ДДС органов исполнительной власти, ведомственного органа);

- обеспечить возможность информирования участков производства работ в кратчайшие сроки;

- на местах проведения работ иметь малогабаритные переносные радиостанции для осуществления связи с мобильным зданием (имеются радиостанции Baofeng, диапазон 433МГц);

- в качестве альтернативных средств связи использовать сотовых операторов связи при их устойчивой работе.

Взам. инв. №	Подп. и дата	Инв. № подл.							Лист 10
			16-12/2-157-ГОЧС.ТЧ						
Изм.	Кол.уч	Лист	№док.	Подп.	Дата				

Мероприятия по световой маскировке и другим видам маскировки проектируемого объекта

Световая маскировка объектов является одной из разновидностей инженерной маскировки. Она проводится в оптическом диапазоне излучений в целях снижения заметности объектов, городов и иных населенных пунктов в темное время суток для воспрепятствования опознавания объекта оптическими средствами наведения носителей и оружия воздушного противника.

Световая и другие виды маскировки планируются и осуществляются органами управления гражданской обороны в рамках выполнения мероприятий, направленных на сохранение объектов, существенно необходимых для устойчивого функционирования экономики и выживания населения в военное время.

Световая маскировка городов и других населенных пунктов организуется и проводится территориальными органами управления гражданской обороны в соответствии с требованиями действующих нормативно-правовых документов:

- СП 165.1325800.2014 «Инженерно-технические мероприятия гражданской обороны»;
- СП 264.1325800.2016 «Световая маскировка населенных пунктов и объектов народного хозяйства».

В соответствии с СП 165.1325800.2014 район размещения проектируемого объекта, а, следовательно, и участок проведения работ не входят в зону светомаскировки. Согласно данного СП объекты народного хозяйства, не входящие в зону светомаскировки, осуществляют, как правило, только организационные мероприятия по обеспечению отключения наружного освещения, а также внутреннего освещения производственных и вспомогательных зданий.

В связи с тем, что работы на карьере в военное время прекращаются и в задании на проектирование не указаны требования по маскировочным мероприятиям, нет необходимости в выполнении организационных мероприятий в соответствии со СП 264.1325800.2016 «Световая маскировка населенных пунктов

Взам. инв. №							16-12/2-157-ГОЧС.ТЧ	Лист
								11
Подп. и дата							16-12/2-157-ГОЧС.ТЧ	Лист
Инв. № подл.	Изм.	Кол.уч	Лист	№док.	Подп.	Дата		

и объектов народного хозяйства».

Вместе с тем, «Проектом...», на основании СП 165.1325800.2014, предлагается обеспечение светомаскировки производить централизованно (при получении соответствующего сигнала) путем отключения электроэнергии.

Проектируемый объект не является военным объектом, а также объектом, обеспечивающим жизнедеятельность населения. Следовательно, нет необходимости в организации и проведении других маскировочных (инженерных) мероприятий.

Проектные решения по повышению устойчивости работы источников водоснабжения и их защите от радиоактивных и отравляющих веществ, разработанных с учетом ГОСТ Р 22.6.01-95 и ВСН ВК4

Непосредственно на участке пролицензированных водозаборных скважин и разведанных месторождений подземных вод хозяйственно-питьевого назначения нет, перспективных участков для их изыскания не выделено, лицензии на проведение поисково-оценочных работ на воду не оформлялись. Следовательно, нет и необходимости в принятии решений по повышению устойчивости работы источников водоснабжения и защите их от радиоактивности и отравляющих веществ с учетом ГОСТ Р 22.6.01-95 «Безопасность в ЧС. Защита систем хозяйственно-питьевого водоснабжения. Общие требования» и ВСН ВК4-90 «Инструкция о работе систем хозяйственно-питьевого водоснабжения в ЧС».

Решения по обеспечению безаварийной остановки технологических процессов при угрозе воздействия или воздействию по проектируемому объекту поражающих факторов современных средств поражения

Месторождение «Кедровое» не является объектом, обеспечивающим жизнедеятельность населения. В связи с этим, воздействие на него современных средств поражения нецелесообразно и предприниматься не будет.

Безаварийная остановка технологических процессов на карьере осуществляется путем отключения электроэнергии от потребителей, прекращении работы горно-механического оборудования и транспорта.

Безаварийная остановка работы горно-механического оборудования и

Взам. инв. №							
Подп. и дата							
Инв. № подл.							
Изм.	Кол.уч	Лист	№док.	Подп.	Дата	16-12/2-157-ГОЧС.ТЧ	Лист
							12

транспорта заключается в прекращении работы и установки оборудования и транспорта в исходное (нерабочее) состояние в соответствии с техническим описанием и инструкцией по эксплуатации оборудования и транспорта. При необходимости, оборудование и транспорт могут быть сосредоточены в местах, указанных руководством карьера.

Безаварийная остановка технологического процесса по проведению буровзрывных работ возможна только на этапах бурения и при подвозе (подносе) ВВ из склада ВВ до их закладки в скважины. Если ВВ заложены в скважины, то в обязательном порядке производится их подрыв. Категорически запрещается оставлять заряженные скважины, а также средства инициирования, собранные в единую взрывную сеть.

Решения по созданию и содержанию запасов материально-технических, продовольственных, медицинских и иных средств, обеспечению персонала проектируемого объекта средствами индивидуальной защиты

В Федеральном законе № 28-ФЗ от 12.02.98 г. «О гражданской обороне» (глава III, статья 9) указано, что одним из полномочий организаций в области ГО является создание и содержание в целях гражданской обороны запасов материально-технических, продовольственных, медицинских и иных средств.

Запасы создаются для обеспечения защиты работников предприятия, исходя из прогнозируемых условий жизнедеятельности в военное время.

В связи с тем, что АО «Малышевское рудоуправление», осуществляющее разработку месторождения, прекращают свою деятельность в военное время, то нет и необходимости в создании и содержании запасов материально-технических, продовольственных, медицинских и иных средств.

Накопление средств индивидуальной защиты (далее СИЗ) в запасах (резервах) осуществляется для обеспечения проведения мероприятий ГО и защиты населения.

В соответствии с приказом МЧС РФ от 01.10.2014 года (пункт б) «Об утверждении Положения об организации обеспечения населения средствами индивидуальной защиты» и отсутствием ПОО, представляющих радиационную,

Взам. инв. №							
Подп. и дата							
Инв. № подл.							
Изм.	Кол.уч	Лист	№док.	Подп.	Дата	16-12/2-157-ГОЧС.ТЧ	Лист
							13

химическую или бактериологическую опасность «Проектом...» делается вывод о том, что в мирное время нет необходимости в обеспечении персонала предприятия средствами СИЗ.

Мероприятия по обеспечению эвакуации персонала и материальных ценностей в безопасные районы

При возникновении ЧС на проектируемом объекте экстренную эвакуацию работников необходимо производить в направлении к промплощадке, откуда персонал должен быть эвакуирован либо по месту жительства, либо на эвакуационный пункт сбора.

Для обеспечения беспрепятственной эвакуации людей с территории карьера предусматривается:

- поддержание дорог в состоянии, обеспечивающим возможность беспрепятственного движения персонала и транспорта к выходу;
- освещение территории в тёмное время суток, с учетом проведения работ;
- оборудование места сбора эвакуируемых людей на выходе с участка (или на промплощадке) с последующим вывозом (выводом) в безопасные зоны.

Специальных и дополнительных решений не требуется.

13.1.5 ПЕРЕЧЕНЬ МЕРОПРИЯТИЙ ПО ПРЕДУПРЕЖДЕНИЮ ЧРЕЗВЫЧАЙНЫХ СИТУАЦИЙ ПРИРОДНОГО И ТЕХНОГЕННОГО ХАРАКТЕРА

Перечень и характеристики производств (технологического оборудования) проектируемого объекта, аварии на которых могут привести к возникновению ЧС техногенного характера, как на территории проектируемого объекта, так и за его пределами

При проведении работ на карьере не получают, не используются, не перерабатываются, не образуются, не хранятся, не транспортируются и не уничтожаются опасные вещества, которые могут привести к возникновению ЧС техногенного характера как на территории объекта, так и за его пределами.

При проведении работ возможны следующие аварийные ситуации, связанные с использованием выемочно-погрузочного оборудования и транспорта:

Взам. инв. №							16-12/2-157-ГОЧС.ТЧ	Лист 14
	Подп. и дата							
Изм.		Кол.уч	Лист	№док.	Подп.	Дата		

а) Пожары:

- на основном и вспомогательном технологическом оборудовании, как следствие технической неисправности или аварийной ситуации;
- в мобильных зданиях;
- на площадке для стоянки техники;

б) Поражения людей электрическим током при грубом нарушении мер безопасности;

в) Аварии, вызванные следующими основными факторами:

- оползень и обрушение уступа (борта);
- разрушение основных элементов и узлов бульдозера;
- столкновение автосамосвалов в пределах земельного отвода;
- падение автосамосвала (бульдозера) с уступа (борта).

В целях предупреждения ЧС, возникающих в результате возможных аварий и снижению их тяжести необходимо:

- планировать и осуществлять мероприятия по локализации и ликвидации последствий аварий;

- заключен договор с ФГУП «Военизированная горноспасательная часть» на оказание аварийно-спасательных услуг № 16-12/2-252 от 02.11.2020 г. (приложение Б настоящего тома), с профессиональными аварийно-спасательными службами договоры на обслуживание;

- иметь резервы финансовых и материальных ресурсов для локализации и ликвидации последствий аварий;

- обучать работников действиям в случае аварии в соответствии с «Планом ликвидации аварий», утвержденным руководством предприятия;

- создавать системы наблюдения, оповещения, связи и поддержки действий в случае аварии и поддерживать указанные системы в пригодном к использованию состоянии.

Принятая настоящим «Проектом...» технология ведения работ, при соблюдении соответствующих норм и правил техники безопасности исключает

Взам. инв. №					
	Подп. и дата				
Инв. № подл.					
	Изм. Кол.уч Лист №док. Подп. Дата				
16-12/2-157-ГОЧС.ТЧ					Лист 15

возникновение ситуаций, которые могут привести к чрезвычайным аварийным ситуациям с тяжелыми последствиями.

В соответствии с этим, аварии на участке проведения работ могут стать лишь источником локальных чрезвычайных ситуаций, не выходящих за пределы объекта (приказ МЧС РФ от 28.02.2003 г. № 105: "Об утверждении Требований по предупреждению чрезвычайных ситуаций на потенциально опасных объектах и объектах жизнеобеспечения").

Сведения об объектах производственного назначения, транспортных коммуникациях и линейных объектах, аварии на которых могут привести к возникновению чрезвычайной ситуации техногенного характера на проектируемом объекте

Потенциальными источниками техногенных ЧС вблизи месторождения «Кедровое» является газопровод, расположенный на расстоянии 300 м от проектируемого объекта.

В связи с необходимостью обеспечения безопасной эксплуатации газопровода по условиям сейсмического действия предусматривается:

- оставление целика в северо-западной части карьера;
- расстояние до магистрального газопровода от границы проектируемого карьера 300 м;
- формирование отвала рыхлой вскрыши вдоль всего западного борта карьера;
- применение короткозамедленного взрывания и ограничение веса ВВ во взрываемом блоке.

Сведения о природно-климатических условиях в районе строительства. Результаты оценки частоты и интенсивности проявлений опасных природных процессов и явлений, которые могут привести к возникновению ЧС природного характера на проектируемом объекте

Для характеристики климата района месторождения использованы данные наблюдений ближайших метеорологических станций.

Взам. инв. №	
Подп. и дата	
Инв. № подл.	

						16-12/2-157-ГОЧС.ТЧ	Лист
							16
Изм.	Кол.уч	Лист	№док.	Подп.	Дата		

Климат района континентальный, с продолжительной зимой и коротким, часто дождливым летом. Снежный покров устанавливается в конце октября; таяние снега начинается в марте-апреле. Мощность снежного покрова достигает 0,8м. Глубина промерзания грунта около 1,5 м. Среднегодовое количество осадков составляет 400-500 мм.

Климатические характеристики приведены по многолетним (1961-2010 гг.) наблюдениям ближайшей к п.г.т. Малышева метеостанции Верхнее Дуброво, расположенной в 40 км к юго-западу от п.г.т. Малышева (приложение Д, том 1). Среднегодовая температура воздуха наиболее холодного месяца - минус 14,5 град. Среднегодовая температура воздуха наиболее теплого месяца - 17,7 град. Средняя максимальная температура воздуха наиболее теплого месяца - 23,2 град.

Средняя многолетняя величина испарения – 84 %. Снежный покров в районе появляется в начале октября (14 октября), а к 6 ноября образуется устойчивый снежный покров, который лежит всю зиму. Разрушение устойчивого снежного покрова происходит в первой декаде апреля. Максимальная высота снежного покрова – 40 см. Преобладающее направление ветра – западное, средняя скорость – 3,6 м/с, максимальная – 20 м/с. Согласно схематической карте зон влажности СП 131.13330.2012 район относится ко II (нормальной) зоне влажности. С позиции ландшафтно-климатического районирования район работ расположен в пределах бореальной южно-таёжной зоны вблизи ее границы с зоной смешанных лесов и характеризуется чередованием условий низкогогорья с холмисто-равнинным рельефом.

По категории сложности природных условий (согласно СП 115.13330.2016 «Геофизика опасных природных воздействий») район проведения работ относится к следующим категориям:

- по рельефу – простой;
- по гидрогеологической характеристике – простой;
- по характеристике опасных природных процессов – простой.

Взам. инв. №							
Подп. и дата							
Инв. № подл.							
Изм.	Кол.уч	Лист	№док.	Подп.	Дата	16-12/2-157-ГОЧС.ТЧ	Лист
							17

Опасными природными явлениями, применительно к району размещения карьера, которые требуют принятия экстренных мер по предупреждению и ликвидации последствий, считаются:

- снегопады интенсивностью 20 мм и более за промежуток времени 12 часов и менее;
- сильные (ливневые) дожди в количестве 50 мм и более за 12 часов и менее или 30 мм за 1 час и менее;
- сильные ветры и шквалы со скоростью ветра 25 м/с и более;
- сильные метели с ухудшением видимости до 500 м и менее при скорости ветра 15 м/с и более;
- крупный град с диаметром градин 20 мм и более;
- гололедно-изморозевые отложения значительных размеров;
- сильные продолжительные туманы;
- сильные морозы или жара.

Перечисленные опасные природные явления наблюдаются сравнительно редко.

Рассмотренные природно-климатические явления не относятся ни к одной из категорий опасных природных явлений, указанных в СП 115.13330.2016 «Геофизика опасных природных воздействий».

Результаты определения (расчета) границ и характеристик зон воздействия поражающих факторов аварий, опасных природных процессов и явлений, которые могут привести к ЧС техногенного или природного характера, как на проектируемом объекте, так и за его пределами

Проектируемый карьер по добыче полевошпатовых руд, в котором ведутся горные работы и производятся работы с применением опасных веществ (ВВ), является опасным производственным объектом и зарегистрирован Уральским управлением Ростехнадзора за № А54-00128 от 14.01.2019 (приложение Г, том 1).

Опасные зоны формируются при ведении горных работ и буровзрывной подготовке горной массы к выемке:

Взам. инв. №						
	Подп. и дата					
Инв. № подл.						
	16-12/2-157-ГОЧС.ТЧ					
Изм.	Кол.уч	Лист	№док.	Подп.	Дата	Лист 18

- в радиусе действия рабочих органов выемочного и вспомогательного оборудования;
- во взрывном блоке в период заряжания скважин;
- в радиусе действия УВВ, сейсмического воздействия и зоне разлета одиночных осколков во время взрывных работ.

Организация работ в опасных зонах определена «Проектом...» и указана в томе 2. Дополнительных решений не требуется.

Особо защищаемым объектом при ведении взрывных работ в этом случае является заглубленный газопровод, трасса которого удалена от западной предельной границы карьера на 200 м.

В связи с необходимостью обеспечения безопасной эксплуатации газопровода по условиям сейсмического действия предусматривается:

- применение контурного взрывания с предварительным щелеобразованием для уменьшения вредного воздействия взрывов на законтурный массив;
- применение схем многорядного короткозамедленного взрывания, позволяющих одномоментно взрывать в т.ч. и по одному заряду для уменьшения сейсмических колебаний, что обеспечивает мягкое воздействие на массив горных пород;
- ограничение количества одновременно взрываемых скважин при общей массе взрываемого ВВ в блоке (предварительно) – не более 16,5 т.

Принятый радиус сейсмически опасной зоны составляет 100 м.

Определение зон действия основных поражающих факторов при авариях оценивалось в соответствии с прогнозируемыми чрезвычайными ситуациями, при этом, основными поражающими факторами считаются:

- *тепловое излучение* – при пожарах;
- травмы различной степени тяжести – при авариях с горнотранспортным оборудованием;
- *травмы и ожоги* – при поражениях электрическим током;
- *воздушная ударная волна и осколки разлетающейся породы, деталей машин и оборудования* – при несанкционированном взрыве взрывчатых веществ и

Взам. инв. №							16-12/2-157-ГОЧС.ТЧ	Лист 19				
Подп. и дата							Изм.	Кол.уч	Лист	№док.	Подп.	Дата
Инв. № подл.												

средств инициирования в карьере.

Зоны действия указанных поражающих факторов определяются в каждом конкретном случае при прогнозировании возникновения возможных ЧС. Для этого используются:

- «Сборник методик по прогнозированию возможных аварий, катастроф, стихийных бедствий в РСЧС (книги 1 и 2)» – М, МЧС России, 1994 г.;
- «Методика комплексной оценки индивидуального риска чрезвычайных ситуаций природного и техногенного характера» - ВНИИ ГОЧС, 2002 г.

В соответствии с ГОСТ Р 12.3.047-2012 в случае пожара тепловое воздействие может оказать следующие негативные последствия при интенсивности теплового излучения, равной:

- 1,4 кВт/м² – без негативных последствий в течение длительного периода;
- 4,2 кВт/м² – безопасное для человека в брезентовой одежде;
- 7,0 кВт/м² – непереносимая боль через 20–30 с (ожог 1-й степени через 15–20 с, 2-й – через 30 - 40 с, воспламенение х/б одежды – через 15 мин);
- 10,5 кВт/м² - непереносимая боль через 3 – 5 с (ожог 1-й степени через 6 – 8 с, 2-й – через 12 - 16 с).

Зоны действия поражающих факторов при авариях на автомобильном транспорте, связанных с пожарами разлива ГСМ определены в соответствии с требованиями ГОСТ Р 12.3.047-98 «Пожарная безопасность технологических процессов. Общие требования. Методы контроля». Расчеты по определению опасной зоны при пожаре проведены по специально разработанной программе на основании формул В.1 – В.11 указанного ГОСТ. В качестве исходных данных приняты значения следующих величин:

- d – эффективный диаметр пролива топлива;
- E_f – среднеповерхностная плотность теплового излучения пламени.

Результаты расчета опасных расстояний от геометрического центра пролива до облучаемого объекта приведены в таблице 13.1. В качестве источника возгорания рассматривалось дизельное топливо с удельной плотностью сгорания 0,04 кг/(м³с).

Взам. инв. №					
	Подп. и дата				
Инв. № подл.					
	16-12/2-157-ГОЧС.ТЧ				
Изм.	Кол.уч	Лист	№док.	Подп.	Дата
					Лист
					20

Таблица 13. 1 – Расчеты по определению радиуса огневого поражения

d	Ef	Интенсивность теплового излучения в зависимости от радиуса огневого поражения (м)											
		6	8	10	12,5	15	17,5	20	22,5	25	27,5	30	32,5
10	40	16,8	9,7	6,2	3,95	2,6	1,95	1,3	–	–	–	–	–
20	32	–	–	–	–	–	–	4,3	3,45	2,6	2,15	1,7	1,35

Исходя из полученных значений, можно сделать вывод о том, что при эффективном диаметре пролива дизельного топлива равном 10 м, безопасным удалением для людей является 20 м, при эффективном диаметре пролива 20 м – 32,5 м.

Причинами возникновения поражающих факторов, представляющих опасность для людей, могут быть:

- неосторожное обращение с бытовыми источниками огня (спички, зажигалки, сигареты, свечи и т.п.);
- аварийный режим работы техники и оборудования;
- перенапряжение электрических цепей и несоответствие электрической защиты приборов и оборудования действующим нормативам;
- перегрев электробытовых приборов;
- разряды статистического или атмосферного электричества;
- нарушение мер безопасности при проведении работ с техникой и оборудованием и при транспортировании породы.

Принятая настоящим «Проектом...» технология ведения работ на карьере исключает возникновение зон воздействия поражающих факторов аварий, которые могут привести к ЧС техногенного или природного характера на самом объекте и за его пределами.

Сведения о численности и размещении персонала проектируемого объекта, объектов и /или организаций, населения на территориях, прилегающих к проектируемому объекту, которые могут оказаться в зоне возможных ЧС природного и техногенного характера

Взам. инв. №	Подп. и дата	Инв. № подл.							16-12/2-157-ГОЧС.ТЧ	Лист
			Изм.	Кол.уч	Лист	№док.	Подп.	Дата		21

Численность рабочих, необходимая для проведения работ в соответствии с действующими нормативами численности и нормами выработки (времени) с учетом типа используемого оборудования и принятого режима работы составляет: 42 чел., из них:

- рабочих – 39 чел.,
- ИТР – 3 чел.

Объектов или организаций, а также населенных пунктов, которые могут оказаться в зоне возможных локальных ЧС природного и техногенного характера, возникающих на самом проектируемом объекте, нет.

Мероприятия, направленные на уменьшение риска ЧС на проектируемом объекте

Объект проектирования не является потенциально опасным объектом (приказ МЧС РФ от 22.07.2013 г. № 479 с изменениями на 26.12.2019 года, пункт 1) так, как при проведении работ не используются, не производятся и не перерабатываются опасные химические и биологические вещества, а сам объект не обеспечивает жизнедеятельность населения. В соответствии с этим, аварии на участке проведения работ могут стать лишь источником локальных чрезвычайных ситуаций, не выходящих за пределы объекта.

В целях предупреждения ЧС, возникающих в результате возможных аварий и снижению их тяжести необходимо:

- планировать и осуществлять мероприятия по локализации и ликвидации последствий аварий;
- заключать с профессиональными аварийно-спасательными службами (в том числе и с пожарной охраной) договоры на обслуживание;
- иметь резервы финансовых и материальных ресурсов для локализации и ликвидации последствий аварий;
- обучать работников действиям при возникновении аварии в соответствии с «Планом ликвидации аварий», утвержденным руководством предприятия;
- создавать системы наблюдения, оповещения, связи и поддержки действий в случае аварии и поддерживать указанные системы в пригодном к использованию

Взам. инв. №	Подп. и дата	Инв. № подл.					16-12/2-157-ГОЧС.ТЧ	Лист
			Изм.	Кол.уч	Лист	№док.		Подп.

состоянии.

В соответствии с Федеральным Законом № 123-ФЗ от 22.07.2008 г. «Технический регламент о требованиях пожарной безопасности» (в редакции Федерального закона № 117-ФЗ от 10.07.12 г.), индивидуальный пожарный риск в зданиях, сооружениях и строениях не должен превышать значение одной миллионной в год при размещении отдельного человека в наиболее удаленной от выхода из здания и сооружения точке. Более подробно, выполнение обязательных требований пожарной безопасности, с целью уменьшения риска возникновения пожаров, приведены в томе 4 настоящего проекта.

Мероприятия по защите проектируемого объекта и персонала от ЧС техногенного характера, вызванных авариями на рядом расположенных объектах производственного назначения и линейных объектах

Опасность чрезвычайных ситуаций (приказ МЧС РФ от 22.07.2013 г. № 479) техногенного характера для населения и территорий может возникнуть в случае аварий:

- на потенциально опасных объектах (ПОО), на которых используются, производятся, перерабатываются, хранятся и транспортируются радиоактивные, пожаровзрывоопасные, а также опасные химические и биологические вещества, создающие реальную угрозу возникновения источника чрезвычайной ситуации;
- на установках, инженерных сооружениях и коммуникациях, складах, хранилищах, разрушение (повреждение) которых может привести к нарушению нормальной жизнедеятельности людей.

В письме главы Асбестовского городского округа (приложение Е настоящего тома) указано, что вблизи границ проектируемого карьера находится охранная зона объектов газораспределительной сети – зона минимальных расстояний газопровода-отвода к ГРС г. Реж и ГРС.

В связи с этим «Проектом...» предусмотрено оставление целика в северо-западной части месторождения «Кедровое».

Изм.	Кол.уч	Лист	№док.	Подп.	Дата	16-12/2-157-ГОЧС.ТЧ	Лист
Инд. № подл.	Подп. и дата	Взам. инв. №					

Решения по созданию и содержанию на проектируемом объекте запасов материально-технических средств, предназначенных для ликвидации ЧС и их последствий

В соответствии с требованиями Федерального закона "О защите населения и территорий от чрезвычайных ситуаций природного и техногенного характера" от 21.12.1994 г. № 68-ФЗ и постановления Правительства РФ «Об утверждении Правил создания, использования и восполнения резервов материальных ресурсов федеральных органов исполнительной власти для ликвидации чрезвычайных ситуаций природного и техногенного характера» от 25.06.2020 г. № 1119, резервы материальных ресурсов для ликвидации чрезвычайных ситуаций создаются заблаговременно в целях экстренного привлечения необходимых средств в случае возникновения чрезвычайных ситуаций.

Резервы материальных ресурсов для ликвидации чрезвычайных ситуаций включают в себя: продовольствие, медицинское имущество, медикаменты, транспортные средства, средства связи, строительные материалы, топливо, средства индивидуальной защиты и другие материальные ресурсы.

Конкретная номенклатура и объемы резервов материальных ресурсов для ликвидации ЧС определяются исходя из прогнозируемых видов, масштабов и характера ЧС, анализа прошедших за ряд лет ЧС, их повторяемости, предполагаемого объема работ по их ликвидации, величины потенциального ущерба, максимально возможного использования имеющихся сил и средств для ликвидации ЧС; природных, экономических и иных особенностей территории; величины ассигнований, выделенных на создание соответствующего вида резервов.

Создание резервов осуществляется путем закупки и закладки на хранение материальных ресурсов за счет средств собственного бюджета, а также путем заключения договоров с организациями на экстренную их поставку из текущих запасов. Резервы материальных ресурсов для ликвидации ЧС используются при проведении аварийно-спасательных и других неотложных работах по устранению непосредственной опасности для жизни и здоровья людей.

Изм.	Кол.уч	Лист	№док.	Подп.	Дата	16-12/2-157-ГОЧС.ТЧ	Лист	
								24
Взам. инв. №	Подп. и дата	Инд. № подл.						

Решение о местах размещения резерва материальных средств и о порядке их использования для ликвидации ЧС принимается руководителем АО «Малышевское рудоуправление».

При накоплении резервов материальных ресурсов необходимо учитывать возможности местного производства и не производимую в данном районе продукцию необходимо закупать в первоочередном порядке.

Постановлением Правительства Российской Федерации от 21.05.2007 года № 304 «О классификации чрезвычайных ситуаций природного и техногенного характера» установлено, что чрезвычайной ситуацией локального характера (которая возможна на проектируемом предприятии) является ЧС, в результате которой зона чрезвычайной ситуации не выходит за пределы территории объекта, при этом количество пострадавших (погибших) составляет не более 10 человек, либо размер материального ущерба составляет не более 100 тысяч рублей.

В связи с чем, руководству АО «Малышевское рудоуправление» рекомендуется рассчитывать объемы своих резервов с учетом обеспечения не менее 10 человек.

На основании Федерального закона № 28-ФЗ от 12.02.98 г. «О гражданской обороне» и внесенных изменений Федеральным законом 103-ФЗ от 19.06.2007 г. (в главу VI, пункт 4 закона № 28-ФЗ) все расходы, связанные с проведением мероприятий по ГО и ЧС финансируются организациями за счет самих организаций.

Технические решения по системам оповещения о чрезвычайных ситуациях

Составной частью комплекса мероприятий по защите людей в чрезвычайных ситуациях является система оповещения о ЧС.

Основной задачей системы оповещения является обеспечение доведения информации и сигналов до руководящего состава, работников и ИТР.

К передаваемой при оповещении информации о ЧС предъявляются следующие требования:

– информация должна содержать в себе полную картину аварии, её характер

Взам. инв. №							
	Подп. и дата						
Инв. № подл.							
	Изм.	Кол.уч	Лист	№док.	Подп.	Дата	16-12/2-157-ГОЧС.ТЧ
						25	

(пожар, обвал и т.п.);

– информация должна быть краткой и лаконичной (кто обнаружил аварию, время обнаружения, точное местонахождения аварии).

Для своевременного оповещения работников при возникновении ЧС, необходимо:

– разработать систему оповещения работников с указанием перечня должностных лиц, которые извещаются об аварии в первую очередь;

– предусмотреть основные и дублирующие способы связи;

– иметь устойчивую радиосвязь с каждым из участков проведения работ для передачи сигналов оповещения;

– на местах проведения работ иметь малогабаритные переносные радиостанции для осуществления связи с мобильным зданием (имеются радиостанции Baofeng, диапазон 433МГц);

– в каждом мобильном здании иметь список учреждений и аварийных служб, которые оповещаются в первую очередь в случае ЧС (пожарная команда, скорая помощь, аварийно-спасательные службы и т.п.);

– при уверенном приеме федеральных сотовых операторов связи использовать сотовую связь.

Схема оповещения о ЧС приведена в приложении Г настоящего Тома.

Мероприятия по обеспечению противоаварийной устойчивости пунктов и систем управления производственным процессом, обеспечению гарантированной, устойчивой радиосвязи и проводной связи при ЧС и их ликвидации

Общее руководство производственным процессом осуществляется из административного здания предприятия АО «Малышевское рудоуправление». Безопасность находящегося в нём персонала и возможность управления при аварии обеспечена значительным удалением административного здания от места проводимых работ.

Непосредственное руководство работами на карьере производится из мобильного здания. Его размещение обеспечивает устойчивое управление

Взам. инв. №							
Подп. и дата							
Инв. № подл.							
Изм.	Кол.уч	Лист	№док.	Подп.	Дата	16-12/2-157-ГОЧС.ТЧ	Лист
							26

производственным процессом и принятие необходимых мер при возникновении аварии.

При возникновении пожара в мобильном здании управление осуществляется с наземного пункта управления, вынесенного на безопасное удаление от пожара.

Управление осуществляется при помощи имеющихся радиотехнических средств, перечисленных выше. Проводные средства связи не предусматриваются.

Мероприятия по обеспечению эвакуации персонала проектируемого объекта при ЧС природного и техногенного характера, мероприятия по обеспечению беспрепятственного ввода и передвижения на территории проектируемого объекта аварийно-спасательных сил для ликвидации ЧС

В случае возникновения ЧС проводится *экстренная (безотлагательная)* эвакуация, при этом вывоз (вывод) работников предприятия из зон ЧС может осуществляться при малом времени и в условиях воздействия на людей поражающих факторов источника ЧС.

Применительно к участку проведения работ может применяться локальная эвакуация работников. В этом случае эвакуируемые работники размещаются на безопасном удалении от источника ЧС или вывозятся на промплощадку карьера с последующим убытием на постоянное место проживания.

Для обеспечения беспрепятственной эвакуации людей с территории при возникновении ЧС проектными решениями обеспечены технологические подъезды ко всем объектам поверхностного комплекса (на площадке обеспечения) по их периметру при принятых технических условиях движения. Ширина земляного полотна автодорог 8,0 м. Габариты, ограничивающие проезды крупногабаритной техники по высоте (арки, путепроводы) – отсутствуют. Разворот техники обеспечивается как по тупиковой, так и по кольцевой схеме в пределах рабочей площадки (30×30 м).

Для эвакуации возможно использование автобуса, который привозит работников к месту работы. При возникновении ЧС, требующей эвакуации людей, специальных дополнительных решений не требуется.

Для обеспечения беспрепятственного ввода и передвижения сил и средств

Взам. инв. №	Подп. и дата	Инв. № подл.	16-12/2-157-ГОЧС.ТЧ						Лист
			Изм.	Кол.уч	Лист	№док.	Подп.	Дата	27

ликвидации последствий аварий предусматривается использование существующих автодорог.

13.1.6 ПЕРЕЧЕНЬ ИСПОЛЬЗУЕМЫХ СОКРАЩЕНИЙ И ОБОЗНАЧЕНИЙ

ГО – гражданская оборона.

НРС – наибольшая работающая смена.

ПОО – потенциально-опасный объект.

ПМ ГОЧС – Перечень мероприятий по гражданской обороне, мероприятий по предупреждению чрезвычайных ситуаций природного и техногенного характера.

СЗЗ – санитарно-защитная зона.

СИЗ – средства индивидуальной защиты.

ЧС – чрезвычайная ситуация.

13.1.7 ПЕРЕЧЕНЬ ФЕДЕРАЛЬНЫХ ЗАКОНОВ И НОРМАТИВНО-ПРАВОВЫХ АКТОВ, ИСПОЛЬЗОВАННЫХ ПРИ РАЗРАБОТКЕ МЕРОПРИЯТИЙ ПО ГОЧС

Федеральные законы (Законы Российской Федерации):

«О гражданской обороне» от 12.02.1998 г. № 28-ФЗ, в редакции федерального закона от 22.08. 2004 г. № 122-ФЗ, с изменениями, внесенными федеральным законом от 19.06.2007 г. № 103-ФЗ;

«О защите населения и территорий от чрезвычайных ситуаций природного и техногенного характера» от 11.11.1994 г. № 68-ФЗ, в редакции федерального закона от 22.08.2004 г. № 122-ФЗ;

«О промышленной безопасности опасных производственных объектов» от 21.07.1997 г. № 116-ФЗ (с изменениями от 01.11.2014 года);

«Технический регламент о требованиях пожарной безопасности» от 22.07.2008 г. № 123-ФЗ.

Постановления Правительства Российской Федерации:

«О Единой государственной системе предупреждения и ликвидации чрезвычайных ситуаций» от 30.12.2003 г. № 794;

«О порядке отнесения организаций к категориям по гражданской обороне»

Изм.	Кол.уч	Лист	№док.	Подп.	Дата	16-12/2-157-ГОЧС.ТЧ	Лист
							28
Индв. № подл.	Подп. и дата	Взам. инв. №					

от 19.09.1998 г. № 1115;

«О порядке отнесения территорий к группам по гражданской обороне» от 03.10.1998 г. № 1149, в редакции Постановления правительства РФ от 01.02. 2005 г. № 49;

«О классификации чрезвычайных ситуаций природного и техногенного характера» от 21.05.2007 г. № 304;

«Об утверждении Правил создания, использования и восполнения резервов материальных ресурсов федеральных органов исполнительной власти для ликвидации чрезвычайных ситуаций природного и техногенного характера» от 25.06.2020 г. № 1119;

«О накоплении, хранении и использовании в целях гражданской обороны запасов материально-технических, продовольственных, медицинских и иных средств» от 27.04.2000 г. № 379;

«О порядке создания убежищ и иных объектов гражданской обороны» от 29.11.1999 г. № 1309;

«Об утверждении Положения о гражданской обороне в Российской Федерации» от 26.11. 2007 г. № 804;

«О возмещении расходов на подготовку и проведение мероприятий по гражданской обороне» от 16.03.2000 г. № 227.

«Об утверждении правил пожарной безопасности в лесах» от 07.10.20 г. № 1614.

«Об утверждении Правил противопожарного режима в Российской Федерации» от 16.09.2020 г. № 1479.

Ведомственные документы

Приказ МЧС РФ, МВД России и ФСБ России: «О порядке размещения технических средств массовой информации в местах массового пребывания людей в целях подготовки населения в области гражданской обороны, защиты от чрезвычайных ситуаций, обеспечения пожарной безопасности и охраны общественного порядка, а также своевременного оповещения и информирования граждан о чрезвычайной ситуации и угрозе террористических акций» от 31.05.2005 г.

Взам. инв. №						
	Подп. и дата					
Инв. № подл.						
	Изм. Кол.уч Лист №док. Подп. Дата					
16-12/2-157-ГОЧС.ТЧ						Лист
						29

№ 428/432/321, с изменениями от 28.11.2008 г.;

Приказ МЧС РФ, Мининформсвязи и Минкультуры России: «Об утверждении Положения о системах оповещения населения» от 25.07.2006 г. № 422/90/376;

Приказ МЧС РФ «Об утверждении Требований по предупреждению чрезвычайных ситуаций на потенциально опасных объектах и объектах жизнеобеспечения», от 22.07.2013 г. №479;

Приказ МЧС РФ: «Об утверждении Положения об организации обеспечения населения средствами индивидуальной защиты» от 01.10.14 г. № 543;

Приказ Министра природных ресурсов и экологии РФ от 25.06.2010 г. № 218 «Требования к структуре и оформлению Проектной документации на разработку полезных ископаемых, ликвидацию и консервацию горных выработок, и первичную переработку минерального сырья»;

Приказ Минпромторга России от 14.07.2020 г. № 1190 «Об утверждении Перечня необходимых документов в области стандартизации, в результате применения которых на добровольной основе обеспечивается соблюдение требований Федерального закона от 22 июля 2008 г. № 123-ФЗ «Технический регламент о требованиях пожарной безопасности»;

Нормативно-технические документы

ГОСТ Р 22.0.01-2016 «Безопасность в чрезвычайных ситуациях. Основные положения».

ГОСТ Р 22.0.06-95 «Безопасность в чрезвычайных ситуациях. Источники природных чрезвычайных ситуаций. Поражающие факторы».

ГОСТ Р 22.0.07-95 «Безопасность в чрезвычайных ситуациях. Источники техногенных чрезвычайных ситуаций».

ГОСТ Р 22.3.03-94 «Безопасность в чрезвычайных ситуациях. Защита населения. Основные положения».

ГОСТ Р 22.8.01-96 «Безопасность в чрезвычайных ситуациях. Ликвидация чрезвычайных ситуаций».

ГОСТ Р 12.3.047-2012 «Система стандартов безопасности труда. Пожарная

Взам. инв. №							
Подп. и дата							
Инв. № подл.							
Изм.	Кол.уч	Лист	№док.	Подп.	Дата	16-12/2-157-ГОЧС.ТЧ	Лист
							30

безопасность технологических процессов. Общие требования. Методы контроля».

СП 3.13130.2009 «Системы противопожарной защиты. Система оповещения и управления эвакуацией людей при пожаре. Требования пожарной безопасности».

СП 14.13130.2018 «Строительство в сейсмических районах» (актуализированная редакция СНиП II-7-81);

СП 36.13330.2012 «Магистральные трубопроводы» (актуализированная редакция СНиП 2.05.06-85*);

СП 165.1325800.2014 «Инженерно-технические мероприятия гражданской обороны».

СП 264.1325800.2016 «Световая маскировка населенных пунктов и объектов народного хозяйства».

СП 115.13330.2016 «Геофизика опасных природных воздействий».

СП 104.13330.2016 «Инженерная защита территорий от затопления и подтопления».

СП 116.13330.2012 «Инженерная защита территорий, зданий и сооружений от опасных геологических процессов».

СП 21.13330.2012 «Здания и сооружения на подрабатываемых территориях и просадочных грунтах».

СП 39.13330.2012 «Промышленный транспорт. Актуализированная редакция СНиП 2.05.07-91* «Промышленный транспорт».

НПБ 105-03 «Определение категорий помещений, зданий и наружных установок по взрывоопасной и пожарной опасности».

СО 153-34.21.122-2003 «Инструкция по устройству молниезащиты зданий, сооружений и промышленных коммуникаций».

Методические документы

«Сборник методик по прогнозированию возможных аварий, катастроф, стихийных бедствий в РСЧС (книги 1 и 2)» – М, МЧС России, 1994 г.

Методическое пособие «Гражданская оборона и предупреждение чрезвычайных ситуаций» - М, МЧС РФ, Институт риска и безопасности, 2001 г.

Методическое пособие: «Гражданская оборона и пожарная безопасность», М,

Взам. инв. №	Подп. и дата	Инв. № подл.	16-12/2-157-ГОЧС.ТЧ						Лист
									31
Изм.	Кол.уч	Лист	№док.	Подп.	Дата				

МЧС РФ, Институт риска и безопасности, 2002 г.

Методическое пособие: «Оповещение о чрезвычайных ситуациях и действия по сигналам гражданской обороны», Институт риска и безопасности, 2002 г.

«Методика комплексной оценки индивидуального риска чрезвычайных ситуаций природного и техногенного характера» – ВНИИ ГОЧС, 2002 г.

Инв. № подл.	Подп. и дата					Взам. инв. №	
						16-12/2-157-ГОЧС.ТЧ	Лист
							32
Изм.	Кол.уч	Лист	№док.	Подп.	Дата		

ПРИЛОЖЕНИЯ

Инв. № подл.	Подп. и дата					Взам. инв. №	
						16-12/2-157-ГОЧС.ТЧ	Лист
							33
Изм.	Кол.уч	Лист	№док.	Подп.	Дата		

**ПРИЛОЖЕНИЕ А – СВИДЕТЕЛЬСТВО ССРО «РЕПРА» О ПРАВЕ
ВЫПОЛНЕНИЯ РАБОТ НА ОСУЩЕСТВЛЕНИЕ ПОДГОТОВКИ
ПРОЕКТНОЙ ДОКУМЕНТАЦИИ В ОТНОШЕНИИ ОСОБО ОПАСНЫХ,
ТЕХНИЧЕСКИ СЛОЖНЫХ И УНИКАЛЬНЫХ ОБЪЕКТОВ
КАПИТАЛЬНОГО СТРОИТЕЛЬСТВА (КРОМЕ ОБЪЕКТОВ
ИСПОЛЬЗОВАНИЯ АТОМНОЙ ЭНЕРГИИ) ОТ 12.02.2018 Г.**

УТВЕРЖДЕНА
приказом Федеральной службы
по экологическому, технологическому
и атомному надзору
от 4 марта 2019 г. № 86

**ВЫПИСКА ИЗ РЕЕСТРА ЧЛЕНОВ САМОРЕГУЛИРУЕМОЙ
ОРГАНИЗАЦИИ**

«02» сентября 2020 г. №1300

**Союз саморегулируемая организация «Региональная Проектная Ассоциация»
(ССРО «РЕПРА»)**

СРО, основанные на членстве лиц, осуществляющих подготовку проектной документации
620014, Свердловская Область, г. Екатеринбург, ул. 8 Марта, д. 45 А, оф. 301, <http://www.repra.ru>,
repra@repra.ru

Регистрационный номер в государственном реестре саморегулируемых организаций
СРО-П-144-03032010

выдана Федеральное государственное бюджетное учреждение науки Институт горного дела Уральского
отделения Российской академии наук

Наименование	Сведения
1. Сведения о члене саморегулируемой организации:	
1.1. Полное и (в случае, если имеется) сокращенное наименование юридического лица или фамилия, имя, (в случае, если имеется) отчество индивидуального предпринимателя	Федеральное государственное бюджетное учреждение науки Институт горного дела Уральского отделения Российской академии наук (ИГД УРО РАН)
1.2. Идентификационный номер налогоплательщика (ИНН)	6660004669
1.3. Основной государственный регистрационный номер (ОГРН) или основной государственный регистрационный номер индивидуального предпринимателя (ОГРНИП)	1026604961349
1.4. Адрес места нахождения юридического лица	620075, Свердловская область, г. Екатеринбург, ул. Мамина-Сибиряка, 58
1.5. Место фактического осуществления деятельности (только для индивидуального предпринимателя)	---
2. Сведения о членстве индивидуального предпринимателя или юридического лица в саморегулируемой организации:	
2.1. Регистрационный номер члена в реестре членов саморегулируемой организации	424
2.2. Дата регистрации юридического лица или индивидуального предпринимателя в реестре членов саморегулируемой организации (число, месяц, год)	12 февраля 2018 г.
2.3. Дата (число, месяц, год) и номер решения о приеме в члены саморегулируемой организации	12 февраля 2018 г., №351
2.4. Дата вступления в силу решения о приеме в члены саморегулируемой организации (число, месяц, год)	12 февраля 2018 г.
2.5. Дата прекращения членства в саморегулируемой организации	---

Взам. инв. №	
Подп. и дата	
Инв. № подл.	

Изм.	Кол.уч	Лист	№док.	Подп.	Дата

16-12/2-157-ГОЧС.ТЧ

Лист

34

Наименование	Сведения	
(число, месяц, год)		
2.6. Основания прекращения членства в саморегулируемой организации	---	
3. Сведения о наличии у члена саморегулируемой организации права выполнения работ:		
3.1. Дата, с которой член саморегулируемой организации имеет право выполнять инженерные изыскания, осуществлять подготовку проектной документации , строительство, реконструкцию, капитальный ремонт, снос объектов капитального строительства по договору подряда на выполнение инженерных изысканий, подготовку проектной документации , по договору строительного подряда на осуществление сноса (нужное выделить):		
в отношении объектов капитального строительства (кроме особо опасных, технически сложных и уникальных объектов, объектов использования атомной энергии)	в отношении особо опасных, технически сложных и уникальных объектов капитального строительства (кроме объектов использования атомной энергии)	в отношении объектов использования атомной энергии
12 февраля 2018 г.	12 февраля 2018 г.	---
3.2. Сведения об уровне ответственности члена саморегулируемой организации по обязательствам по договору подряда на выполнение инженерных изысканий, подготовку проектной документации , по договору строительного подряда, по договору подряда на осуществление сноса, и стоимости работ по одному договору, в соответствии с которым указанным членом внесен взнос в компенсационный фонд возмещения вреда (нужное выделить):		
а) первый	Есть	стоимость работ по договору не превышает 25 000 000 рублей
б) второй	---	стоимость работ по договору не превышает 50 000 000 рублей
в) третий	---	стоимость работ по договору не превышает 300 000 000 рублей
г) четвертый	---	стоимость работ по договору составляет 300 000 000 рублей и более
д) пятый	---	---
е) простой	---	---
3.3. Сведения об уровне ответственности члена саморегулируемой организации по обязательствам по договору подряда на выполнение инженерных изысканий, подготовку проектной документации , по договору строительного подряда, по договору подряда на осуществление сноса, заключенным с использованием конкурентных способов заключения договоров, и предельному размеру обязательств по таким договорам, в соответствии с которым указанным членом внесен взнос в компенсационный фонд обеспечения договорных обязательств (нужное выделить):		
а) первый	Есть	предельный размер обязательств по договорам не превышает 25 000 000 рублей
б) второй	---	предельный размер обязательств по договорам не превышает 50 000 000 рублей
в) третий	---	предельный размер обязательств по договорам не превышает 300 000 000 рублей
г) четвертый	---	предельный размер обязательств по договорам составляет 300 000 000 рублей и более
д) пятый	---	---
4. Сведения о приостановлении права выполнять инженерные изыскания, осуществлять подготовку проектной документации , строительство, реконструкцию, капитальный ремонт, снос объектов капитального строительства:		
4.1. Дата, с которой приостановлено право выполнения работ (число, месяц, год)	---	
4.2. Срок, на который приостановлено право выполнения работ	---	



Генеральный директор

М.П.

Срок действия настоящей выписки из реестра членов саморегулируемой организации составляет один месяц с даты ее выдачи (ч. 4 ст. 56.17 Градостроительного Кодекса Российской Федерации).

Чусовитина А.Г.
(подпись)

Чусовитина А.Г.

Взам. инв. №

Подп. и дата

Инв. № подл.

Изм.	Кол.уч	Лист	№ док.	Подп.	Дата

16-12/2-157-ГОЧС.ТЧ

Лист

35

**Федеральная служба по экологическому,
технологическому и атомному надзору**

**Союз саморегулируемая организация «Региональная Проектная
Ассоциация»**

ИНН: 6672302268

Регистрационный номер записи: СРО-П-144-03032010

№ п/п	Наименование	Сведения
1	Полное наименование саморегулируемой организации, идентификационный номер налогоплательщика *	Союз саморегулируемая организация «Региональная Проектная Ассоциация» (ИНН: 6672302268)
2	Сокращенное наименование саморегулируемой организации	ССРО "РЕПРА"
3	Организационно-правовая форма *	Союз
4	Адрес (место нахождения) исполнительного органа саморегулируемой организации *	620014, Свердловская Область, г. Екатеринбург, ул. 8 Марта, д. 45 А, оф. 301
5	Телефон, факс исполнительного органа саморегулируемой организации, адрес официального сайта саморегулируемой организации в сети Интернет, адрес электронной почты	Телефон(ы)/Факс: +7(343)216-63-83 Адрес официального сайта: http://www.repra.ru Адрес электронной почты: repra@repra.ru
6	Сведения о единоличном исполнительном органе управления саморегулируемой организации *	Генеральный директор: Чусовитина Алена Геннадьевна

Сведения с сайта sro.gosnadzor.ru
по состоянию на 2020.04.07 13:08:34

Страница: 1 из 2

Инв. № подл.	Подп. и дата	Взам. инв. №					16-12/2-157-ГОЧС.ТЧ	Лист 36
			Изм.	Кол.уч	Лист	№док.		

Формат А4

7	Сведения о постоянно действующем коллегиальном органе управления саморегулируемой организации	<p>Председатель Правления: Маленьковский Роман Владимирович</p> <p>Члены Правления: Егоров Юрий Анатольевич Кузнецов Владислав Анатольевич Матвеев Илья Владимирович Скопов Сергей Вениаминович Чуканов Алексей Борисович</p>
8	Дата внесения сведений о саморегулируемой организации в государственный реестр саморегулируемых организаций	03.03.2010
9	Регистрационный номер записи о внесении сведений о саморегулируемой организации в государственный реестр саморегулируемых организаций	СРО-П-144-03032010
10	Дата принятия и номер решения Ростехнадзора о внесении сведений о саморегулируемой организации в государственный реестр саморегулируемых организаций	03.03.2010 00-01-39/281-срo, Приказом Ростехнадзора от 23.07.2019 № СП-37 сведения о ССРО "РЕПРА" были исключены из государственного реестра СРО. На основании решения Арбитражного суда Свердловской области по делу А60-44797/2019 сведения о ССРО "РЕПРА" восстановлены в государственном реестре СРО приказом Ростехнадзора от 12.02.2020 № СП-6
11	Дата принятия и номер решения Ростехнадзора об исключении сведений о саморегулируемой организации из государственного реестра саморегулируемых организаций, основания исключения сведений **	-----
12	Сведения о размере компенсационного фонда возмещения вреда на дату включения в реестр таких сведений	31 545 101,29 руб. на 13.03.2020
13	Сведения о размере компенсационного фонда обеспечения договорных обязательств на дату включения в реестр таких сведений	66 354 043,33 руб. на 13.03.2020

*актуальные сведения содержатся в Едином государственном реестре юридических лиц

**указывается в случае исключения из государственного реестра саморегулируемых организаций

Сведения с сайта sro.gosnadzor.ru
по состоянию на 2020.04.07 13:08:34

Страница: 2 из 2

Взам. инв. №	Подп. и дата	Инв. № подл.						16-12/2-157-ГОЧС.ТЧ	Лист
			Изм.	Кол.уч	Лист	№док.	Подп.		Дата

ПРИЛОЖЕНИЕ Б – ДОГОВОР НА ОКАЗАНИЕ АВАРИЙНО-СПАСАТЕЛЬНЫХ УСЛУГ

ДОГОВОР № 20/АС/2021 (н 16-12/2-235)
на оказание аварийно-спасательных услуг

Свердловская область г. Екатеринбург

«02» ноября 2020 г.

Акционерное общество «Мальшевское рудоуправление» (далее – АО «МРУ»), в лице Генерального директора Ашихина Виктора Владимировича, действующего на основании Устава, именуемое в дальнейшем «Заказчик», с одной стороны, и Федеральное государственное унитарное предприятие «Военизированная горноспасательная часть» (далее - ФГУП «ВГСЧ»), в лице Командира отряда филиала «Военизированный горноспасательный отряд Урала» (далее – филиал «ВГСО Урала») ФГУП «ВГСЧ» Куковякина Игоря Владимировича, действующего на основании Генеральной доверенности № 123 от «09» декабря 2019 года, именуемое в дальнейшем «Исполнитель», с другой стороны, вместе именуемые «Стороны», заключили настоящий Договор о нижеследующем:

1. Предмет договора

1.1. Исполнитель обязуется оказать следующие услуги: оказание услуг, направленных на усиление предаварийной защиты, готовности к спасению людей и ликвидации последствий аварий на опасных производственных объектах Заказчика (регистрация ОПО произведена в Уральском управлении Федеральной службы по экологическому, технологическому и атомному надзору), в том числе проведение учебных тревог, но не более 1 (одной) в год на каждом опасном производственном объекте:

№ п/п.	Наименование /место нахождения ОПО	Зарегистрирован	Класс опасности
1.	Карьер «Опытно-промышленной разработки кедрового месторождения полевошпатового сырья» ОПО располагается: на территории Асбестовского городского округа Свердловской области, в 2 км к западу от п. Мальшева, в лесных кварталах 95 и 96 Мальшевского участка Асбестовского участкового лесничества ГКУ СО «Сухоложское лесничество», квартал 96 находится в защитных лесах – лесопарковой зоне.	A54-00128-0015	III класс
2.	Сеть газопотребления цеха обогащения АО «МРУ» ОПО располагается: Свердловская обл., рабочий поселок Мальшева, восточная часть рабочего поселка Мальшева, северо-восточная часть промплощадка, зона № 1, здание № 1/3.	A54-00128-0012	III класс
3.	Склад сырьевых жидких химических реагентов ОПО располагается: Свердловская область, рабочий поселок Мальшева, восточная часть рабочего поселка, северо-восточная промплощадки, зона № 1, здание № 1	A54-00128-0013	III класс
4.	Участок транспортирования опасных веществ ОПО располагается: Свердловская область, г. Асбест, Перевалочная база, № 23	A54-00128-0010	III класс
5.	Цех обогащения сырья ОПО располагается: Свердловская область, рабочий поселок Мальшева, восточная часть рабочего поселка, северо-восточная часть промплощадки, зона № 1, здания № 1 (здание № 1/1, здание № 1/2, здание № 1/5)	A54-00128-0006	III класс

1.2. При исполнении настоящего Договора Стороны руководствуются действующим законодательством Российской Федерации, федеральными нормами и правилами в области промышленной

Парафировано.
Юридический отдел
АО «МРУ»



Взам. инв. №	
Подп. и дата	
Инв. № подл.	

Изм.	Кол.уч	Лист	№ док.	Подп.	Дата

16-12/2-157-ГОЧС.ТЧ

Лист

38

безопасности, нормативными правовыми актами, регламентирующими деятельность военизированных горноспасательных частей.

1.3. Заказчик, при заключении настоящего Договора заверяет, что ОПО, обслуживание которых предусмотрено настоящим Договором, эксплуатируются Заказчиком добросовестно, с соблюдением всех предусмотренных законодательством Российской Федерации норм и правил в области промышленной безопасности, Заказчик имеет необходимые разрешения, лицензии, предусмотренные законодательством Российской Федерации, а также нормативные акты и техническую документацию по правилам безопасного ведения работ на ОПО, осуществляет и обеспечивает производственный контроль за соблюдением федеральных норм и правил промышленной безопасности, а так же гарантирует, что все сведения, предоставляемые Заказчиком при заключении Договора и при его исполнении, являются полными и достоверными.

Настоящие заверения имеют для Исполнителя существенное значение при заключении настоящего Договора, его исполнения или прекращения.

2. Стоимость обслуживания и порядок оплаты

2.1. Стоимость обслуживания Заказчика по настоящему Договору (за период с 01.01.2021 по 31.12.2021) составляет 647 856 (Шестьсот сорок семь тысяч восемьсот пятьдесят шесть) рублей 00 копеек, в том числе НДС 20 %.

2.2. Заказчик производит оплату в порядке предоплаты, которая считается абонентской платой.

Заказчик ежеквартально производит предоплату в размере 1/4 от стоимости услуг, которая составляет 161 964 (Сто шестьдесят одна тысяча девятьсот шестьдесят четыре) рубля 00 копеек, в том числе НДС 20%.

2.3. Оплата по настоящему Договору осуществляется в рублях Российской Федерации путем безналичного перечисления денежных средств на расчетный счет исполнителя в следующем порядке:

Не позднее 25 (двадцать пятого) числа месяца, предшествующего расчетному периоду (кварталу) Заказчик производит оплату в размере 100% от ежеквартальной стоимости обслуживания, установленной п. 2.2. настоящего Договора на основании выставленного Исполнителем счета на оплату. В случае не поступления предоплаты в указанный срок Договор считается расторгнутым в одностороннем порядке первого числа следующего календарного месяца, о чем Исполнитель уведомляет Уральское управление Федеральной службы по экологическому, технологическому и атомному надзору (далее – Ростехнадзор).

Оплата за 1 квартал 2021 года должна быть произведена до 25 декабря 2020 года, при отсутствии предоплаты Договор считается расторгнутым в одностороннем порядке с 01 января 2021 года, о чем Исполнитель уведомляет соответствующие надзорные органы.

2.4. Стоимость обслуживания, указанная в п. 2.1 настоящего Договора, также подлежит изменению путем обязательного заключения дополнительного соглашения к настоящему Договору в случае:

2.4.1. Роста инфляции выше 8 % в год.

2.4.2. Ввода дополнительных объектов Заказчика.

2.4.3. В случае увеличения расходов Исполнителя на содержание подразделений филиала «ВГССО Урала» ФГУП «ВГСЧ», связанного с изменениями в федеральном, региональном или муниципальном законодательстве Российской Федерации.

2.5. Выполнение горноспасательных работ, технических работ, специальных работ, лабораторных испытаний проб воздуха, дополнительных учебных тревог, расходов, связанных с переездом, проживанием и выполнением работ в случае привлечения по согласованию с Заказчиком необходимых сил и средств дополнительных подразделений Исполнителя к ликвидации сложных аварий, оплачиваются Заказчиком, дополнительно к стоимости услуг, указанной в п. 2.1 настоящего Договора.

2.6. Вне зависимости от назначения платежа в платежном поручении, гашение задолженности производится за тот месяц, который не оплачен, по сведениям «Исполнителя». С целью получения достоверных данных «Заказчик» вправе проводить взаимные сверки посредством подписания актов сверки.

3. Порядок сдачи и приемки услуг

3.1. Исполнитель в течение 3 (трех) рабочих дней после окончания расчетного месяца оформляет и направляет Заказчику 2 (два) экземпляра Акта сдачи-приемки услуг (далее – Акт) со счетом-фактурой.

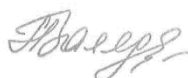
3.2. Заказчик в течение 3 (трех) рабочих дней со дня получения Акта подписывает его со своей стороны в электронном виде либо на бумажном носителе и направляет один экземпляр Исполнителю. При наличии замечаний Заказчик направляет мотивированные письменные возражения на подписание Акта в тот же срок.

В случае, если Заказчик заявляет письменные возражения по Акту, Стороны в течение 3 (трех) рабочих дней со дня получения Исполнителем письменных мотивированных возражений, урегулируют разногласия и подписывают Акт сдачи-приемки.

3.3. В случае оказания услуг, указанных в пункте 2.5. настоящего Договора, Исполнитель направляет Заказчику счет на оплату, счет-фактуру и 2 (два) экземпляра подписанных Актов в течение 5 (пяти) рабочих дней с последнего дня месяца завершения оказания услуг.

2

Парафировано.
Юридический отдел
АО «МРУ»



Взам. инв. №	Подп. и дата	Инв. № подл.							16-12/2-157-ГОЧС.ТЧ	Лист 39
			Изм.	Кол.уч	Лист	№док.	Подп.	Дата		

Заказчик в течение 5 (пяти) рабочих дней обязан подписать и направить один экземпляр Акта в адрес Исполнителя либо письменные мотивированные возражения на подписание Акта в тот же срок.

При направлении возражений на подписание Акта, Стороны в течение 3 (трех) рабочих дней со дня получения возражений Исполнителем урегулируют разногласия и подписывают Акт. В случае неполучения Исполнителем Акта, а также неполучения мотивированных возражений на подписание Акта от Заказчика в установленный срок, услуги считаются оказанными надлежащим образом в полном объеме и принятыми Заказчиком, а Акт им подписанным. В течение 5 (пяти) рабочих дней с даты получения счета на оплату от Исполнителя, Заказчик производит оплату путем перечисления денежных средств на расчетный счет Исполнителя.

Обязательство Заказчика по оплате считается исполненным в момент поступления денежных средств на расчетный счет Исполнителя.

Оплата за услуги, указанные в п. 2.5. Договора производится по фактическим затратам до 10 числа месяца, следующего за расчетным месяцем.

3.4. Акты, счета-фактуры, акты сверок взаимных расчетов формируются Исполнителем в системе электронного документооборота (далее – «ЭДО») с применением усиленной квалифицированной электронной подписи, соответствующей требованиям Федерального закона от 06.04.2011 № 63-ФЗ «Об электронной подписи» (далее - «ЭП») в рамках исполнения настоящего Договора без дублирования на бумажном носителе.

3.5. Акты, счета-фактуры, акты сверок взаимных расчетов направляются Заказчику в электронном виде по телекоммуникационным каналам связи через Оператора электронного документооборота – организацию, обеспечивающую обмен открытой и конфиденциальной информацией по телекоммуникационным каналам связи в рамках системы юридически значимого электронного документооборота в соответствии с действующим законодательством.

3.6. Стороны обязаны обеспечить действительность сертификата ЭП в течение всего срока действия Договора.

3.7. В случае технического сбоя внутренних систем Стороны обязаны информировать друг друга о невозможности обмена документами в электронном виде, подписанными ЭП, при этом Исполнитель направляет Заказчику акт, счет-фактуру на бумажном носителе.

3.8. Порядок хранения актов, счетов - фактур, подписанных ЭП, осуществляется в соответствии с требованиями действующего законодательства, срок хранения - по аналогии с документами, составленными на бумажном носителе.

3.9. ЭДО применяется в течение срока действия Договора при наличии действительного сертификата ЭП. Сторона, сертификат ЭП которой прекратил действие, обязана незамедлительно уведомить другую Сторону о наступлении указанного события.

3.10. При неисполнении Заказчиком обязательств, предусмотренных п. 3.2 настоящего Договора, и неполучении Исполнителем подписанного Заказчиком Акта или письменных возражений на подписание Акта в течение 10 (десяти) рабочих дней с даты получения Заказчиком Акта, услуги считаются оказанными надлежащим образом и в полном объеме, а Акт считается принятым и подписанным Заказчиком.

4. Права и обязанности Сторон

4.1. Исполнитель обязан:

4.1.1. Обеспечить аварийно-спасательное обслуживание объекта «Заказчика» в объеме, регламентируемом действующими нормативно-правовыми актами.

4.1.2. Осуществлять круглосуточное дежурство необходимого количества личного состава горноспасательных отделений в готовности к немедленному выезду на объект «Заказчика» и обеспечить их выезд для спасения людей и ликвидации (локализации) аварий (инцидентов) и их последствий согласно Диспозиции выездов.

4.1.3. Оказывать методическую помощь в разработке и согласовании Плана мероприятий по локализации и ликвидации последствий аварий (по тексту ПМЛЛПА) «Заказчика».

4.2. Исполнитель вправе:

4.2.1. Требовать своевременной оплаты за выполненные работы (оказанные услуги) в соответствии с условиями Договора.

4.2.2. Требовать уплаты неустоек (штрафов, пеней) в случае просрочки исполнения Заказчиком обязательств, предусмотренных настоящим Договором, а также в иных случаях неисполнения или ненадлежащего исполнения Заказчиком обязательств, предусмотренных настоящим Договором.

4.2.3. Запрашивать у Заказчика сведения и документы, необходимые для надлежащего исполнения принятых на себя обязательств.

4.2.4. Направлять Заказчику и в федеральные органы исполнительной власти, уполномоченные на осуществление федерального государственного надзора в области промышленной безопасности, информацию о выявленных случаях невозможности выполнения мероприятий, предусмотренных ПМЛЛПА на ОПО Заказчика.

4.2.5. Расторгнуть настоящий Договор в одностороннем порядке в случае, если Заказчик не исполнил взятые на себя обязательства в соответствии с п. 2.2. (2.1.) настоящего договора с даты

3

Парафировано.
Юридический отдел
АО «МРУ»



Взам. инв. №	Подп. и дата	Инв. № подл.							16-12/2-157-ГОЧС.ТЧ	Лист 40
			Изм.	Кол.уч	Лист	№док.	Подп.	Дата		

указанной в уведомлении (либо претензии) и уведомить контролирующие органы. Досрочное расторжение Исполнителем настоящего Договора, не отменяет обязанность Заказчика полного погашения имеющейся задолженности и полной оплаты стоимости аварийно-спасательного обслуживания, указанной в п. 2.1, 2.2 настоящего Договора.

4.3. Заказчик обязан:

4.3.1. Разработать и согласовать с «Исполнителем» план мероприятий по локализации и ликвидации последствий аварий (ПМЛЛПА).

4.3.2. Обеспечить немедленный вызов подразделений «Исполнителя» при возникновении аварии (в том числе для проведения работ по профилактике, для проведения плановых проверок) согласно ПМЛЛПА и беспрепятственный допуск работников «Исполнителя» на все рабочие места, на поверхности в любое время суток для выполнения аварийно-спасательных работ.

4.3.3. При получении сообщения об аварии организовать спасение людей и приступить к ликвидации аварии согласно ПМЛЛПА.

4.3.4. Предоставлять подразделениям «Исполнителя», в период ликвидации аварии, материалы для бесперебойного ведения аварийно-спасательных работ;

4.3.5. Передавать Исполнителю необходимую для оказания Услуг информацию и документацию;

4.3.6. Принять результаты выполненных Услуг и оплатить их в установленный срок в соответствии с условиями настоящего Договора.

4.3.7. Оказывать Исполнителю содействие в выполнении работ в соответствии с условиями настоящего Договора.

4.4. Заказчик вправе:

4.4.1. Требовать надлежащего исполнения обязательства в соответствии с условиями настоящего Договора.

5. Ответственность Сторон

5.1. Стороны несут ответственность за неисполнение или ненадлежащее исполнение принятых на себя обязательств в соответствии с действующим законодательством и настоящим договором.

5.2. В случае просрочки исполнения Заказчиком обязательств, предусмотренных настоящим Договором, а также в иных случаях неисполнения или ненадлежащего исполнения Заказчиком обязательств, предусмотренных настоящим Договором, Исполнитель вправе потребовать уплаты неустоек (штрафа, пеней).

5.3. За несвоевременную оплату услуг Исполнителя или оплату не в полном размере Заказчик оплачивает пени в размере учетной ставки банковского процента на день исполнения денежного обязательства от неоплаченной или несвоевременно оплаченной суммы за каждый день просрочки платежа.

5.4. В случае неисполнения Заказчиком условий настоящего договора, предусмотренных разделом 2 настоящего договора, Исполнитель имеет право в одностороннем порядке, по истечении 10 (десяти) календарных с момента вручения уведомления (претензии) временно приостановить выполнение своих обязательств по договору, о чем уведомляет Заказчика и Ростехнадзор со снятием подписи с ПМЛЛПА.

Выполнение обязательств Исполнителя по настоящему Договору в полном объеме возобновляется после погашения имеющейся задолженности и оплаты стоимости обслуживания за период временной приостановки обязанностей по Договору. В этом случае стоимость обслуживания, определенная п.2.1 (2.2.) настоящего Договора, изменению не подлежит.

5.5. Исполнитель имеет право расторгнуть настоящий Договор в одностороннем порядке в случае, если Заказчик не исполнил взятые на себя обязательства в соответствии с п. 2.2. (2.1.) настоящего договора с даты указанной в уведомлении (либо претензии) и уведомить контролирующие органы. Досрочное расторжение Исполнителем настоящего Договора, не отменяет обязанность Заказчика по полному погашению имеющейся задолженности, возникшей в период действия Договора и не оплаченной до даты расторжения Договора.

5.6. В случае расторжения Договора в одностороннем внесудебном порядке (отказе от исполнения договора в одностороннем порядке), в соответствии с п. 4.2.5, 5.6. настоящего Договора, Исполнитель снимает с ПМЛЛПА подпись уполномоченного представителя Исполнителя. Подпись снимается с ПМЛЛПА (ПМЛЛПА рассогласовывается) с даты расторжения Договора, указанной в уведомлении, направленном Исполнителем Заказчику.

6. Обстоятельства непреодолимой силы

6.1. Ни одна из Сторон не несет ответственности перед другой Стороной за неисполнение или ненадлежащее исполнение обязательств по настоящему Договору, обусловленное действием обстоятельств непреодолимой силы, то есть чрезвычайных и непредотвратимых при данных условиях обстоятельств, в том числе объявленной или фактической войной, гражданскими волнениями, эпидемиями, блокадами, эмбарго, пожарами, землетрясениями, наводнениями и другими природными стихийными бедствиями, изданием актов органов государственной власти.

Парафировано.
Юридический отдел
АО «МРУ»

Жаапар

4

Взам. инв. №	Подп. и дата	Инв. № подл.							Лист 41
			Изм.	Кол.уч	Лист	№док.	Подп.	Дата	
							16-12/2-157-ГОЧС.ТЧ		

6.2. Свидетельство, выданное торгово-промышленной палатой или иным компетентным органом, является достаточным подтверждением наличия и продолжительности действия обстоятельств непреодолимой силы.

6.3. Сторона, которая не исполняет свои обязательства вследствие Действия обстоятельств непреодолимой силы, должна не позднее, чем в трехдневный срок известить другую Сторону о таких обстоятельствах и их влиянии на исполнение обязательств по настоящему Договору.

6.4. Если обстоятельства непреодолимой силы действуют на протяжении 3 (трех) последовательных месяцев, настоящий Договор может быть расторгнут по соглашению Сторон, либо в установленном законом порядке.

7. Разрешение споров

7.1. В случае возникновения любых противоречий, претензий и разногласий, а также споров, связанных с исполнением настоящего Договора, Стороны предпринимают усилия для урегулирования таких противоречий, претензий и разногласий путем переговоров.

7.2. Все достигнутые договоренности Стороны оформляют в виде дополнительных соглашений, подписанных Сторонами.

7.3. Претензия в письменной форме направляется Стороне, допустившей нарушение условий Договора. В претензии должны быть указаны: наименование, почтовый/фактический адрес и реквизиты Стороны, предъявившей претензию, наименование, почтовый/фактический адрес и реквизиты Стороны, которой направлена претензия, допущенные нарушения со ссылками на соответствующие пункты Договора или его приложений, стоимостная оценка ответственности (неустойка) с расчетом, а также действия, которые должны быть произведены для устранения нарушения. В подтверждение заявленных требований к претензии могут быть приложены надлежащим образом оформленные и заверенные необходимые документы либо выписки из них. В претензии могут быть указаны иные сведения, которые, по мнению Стороны, заявившей претензию, могут способствовать более быстрому и правильному рассмотрению указанной претензии и урегулированию спора.

7.4. Срок для рассмотрения претензий по договору – 10 (десять) календарных дней со дня получения претензии.

7.5. В случае не урегулирования Сторонами спора путем переговоров, споры передаются на рассмотрение в Арбитражный суд Свердловской области.

8. Порядок внесения изменений, дополнений в Договор и его расторжения

8.1. Изменение и дополнение настоящего Договора возможно по соглашению Сторон. Все изменения и дополнения оформляются в письменном виде путем подписания Сторонами дополнительных соглашений к Договору, которые будут являться неотъемлемой частью Договора.

8.2. Расторжение Договора допускается по соглашению Сторон, по решению суда, в случае одностороннего отказа Стороны от исполнения Договора в порядке, установленном действующим законодательством Российской Федерации.

8.3. В случае досрочного расторжения настоящего Договора в случае одностороннего отказа Стороны от исполнения Договора Сторона, являющаяся инициатором расторжения, уведомляет другую Сторону о досрочном расторжении за 3 (три) месяца до даты расторжения Договора (за исключением случая, предусмотренного пунктами 4.2.5, 5.4. Договора).

8.4. Сторона, которой направлено предложение о расторжении Договора, должна дать письменный ответ по существу в срок не позднее 10 (десяти) календарных дней с даты его получения.

8.5. В случае расторжения Договора по инициативе любой Стороны производится сверка расчетов.

9. Срок действия настоящего Договора

9.1. Срок действия настоящего договора с 02 ноября 2020 г. до 31 декабря 2021 г. (включительно); срок оказания услуг с 01 января 2021 г. до 31 декабря 2021 г. (включительно), а в части исполнения обязательств по оплате – до полного исполнения обязательств по оплате.

10. Прочие условия

10.1. В случае изменения у какой-либо из Сторон юридического статуса, адреса и банковских реквизитов, она обязана в течение 5 (пяти) рабочих дней со дня возникновения изменений известить другую Сторону.

10.2. В соответствии с п. 2 ст. 160 Гражданского кодекса РФ «Стороны» согласовали, что полученные документы по факсу или электронной почте имеют юридическую силу, если возможно достоверно установить, что они получены от одной из сторон по договору и имеют необходимые и достаточные элементы документов (печати, подписи уполномоченных лиц и т.д.). Стороны направляют оригиналы документов в течение 20 дней с момента отправки копии.

10.3. Исполнитель заверяет о наличии действующего страхового полиса обязательного страхования гражданской ответственности владельца опасного объекта за причинение вреда в результате аварии на опасном объекте на весь срок оказания услуг Исполнителем по настоящему договору.

Парафировано.

Юридический отдел
АО «МРУ»



5

Инв. № подл.	Подп. и дата	Взам. инв. №							16-12/2-157-ГОЧС.ТЧ	Лист 42
			Изм.	Кол.уч	Лист	№док.	Подп.	Дата		

10.4. Во всем остальном, что не урегулировано условиями настоящего Договора, Стороны руководствуются законодательством Российской Федерации.

10.5. Настоящий Договор составлен в двух экземплярах, имеющих одинаковую юридическую силу, по одному для каждой из Сторон.

II. Адреса и платежные реквизиты сторон

«Исполнитель»:
ФГУП «ВГСЧ»
 115193, г. Москва, ул. Петра Романова, дом 7, стр.1
 ОГРН 1027739276311,
 ИНН 7717036797, КПП 772301001
 ОКПО 04701679 ОКВЭД 84.25
Банковские реквизиты:
 Получатель – ФГУП «ВГСЧ»
 ПАО Сбербанк г. Москва
 р.с. 40502810338170100042
 к.с. 30101810400000000225 БИК 044525225
 В назначении платежа указать – за оказанные услуги «ВГСО Урала» ФГУП «ВГСЧ»
 Реквизиты для направления корреспонденции:
 Филиал «ВГСО Урала» ФГУП «ВГСЧ»
 620130 Свердловская область
 г. Екатеринбург, ул. Степана Разина, 109
 КПП филиала 667402001
 E-mail: info@uralspas.ru (основной, приемная)
 E-mail: Belta_21@uralspas.ru (дополн-й, бухгалтер)
 E-mail: urist@uralspas.ru (дополн-й, юрист)
 (343) 286-56-40, 286-56-48, 286-56-46
 Оперативный дежурный (круглосуточно):
 8(343) 269-14-88; 8-912-251-69-45

«Заказчик»:
АО «МРУ»
 Юридический адрес: 624286, Свердловская обл., пгт Малышева, ул. Культуры, строение 6
 Фактический адрес: 624286, Свердловская обл., пгт Малышева, ул. Культуры, строение 6
 Почтовый адрес: 624286, Свердловская обл., пгт Малышева, ул. Культуры, строение 6
 ОГРН 1026600626612
 ИНН 6603003813 КПП 668301001
 ОКПО 07621219 ОКВЭД 08.99.2
Банковские реквизиты:
 ООО КБ «КОЛЬЦО УРАЛА»
 р/с 40702810500000002390
 к/с 30101810500000000768
 БИК 046577768
 Тел.: (34365) 5-15-54, факс: 5-22-48
 e-mail: dubkova@oaomru.ru
 Контактное лицо:
 Заместитель технического директора по ОТ, П и Э безопасности, ГО и ЧС
 Толстоухов Игорь Николаевич
 Тел.: (34365) 5-14-10

Командир отряда
 филиала «ВГСО Урала» ФГУП «ВГСЧ»

Генеральный директор
 АО «МРУ»

И.В. Куковякин

В.В. Ашихин



Визировано	По инициалам	Дата
✓ Гл. инженер	<i>[Signature]</i>	12.11.2020
✓ Гл. бухгалтер	<i>[Signature]</i>	
Зам. ген. директора по общим вопросам		
Отдел по управлению имуществом		
✓ ПТО	<i>[Signature]</i>	12.11.2020
✓ ИЭО	<i>[Signature]</i>	12.11.2020
Гл. геолог		
Отдел снабжения		
Отдел сбыта		
Первый отдел		
✓ Юридический отдел	<i>[Signature]</i>	12.11.2020
✓ <i>[Signature]</i>	<i>[Signature]</i>	23.11.2020
<i>[Signature]</i>	<i>[Signature]</i>	30.11.20

Парафировано.
 Юридический отдел
 АО «МРУ» *[Signature]* 6

Инв. № подл.	
Подп. и дата	
Взам. инв. №	

Изм.	Кол.уч	Лист	Подок.	Подп.	Дата	16-12/2-157-ГОЧС.ТЧ

Лист	43
------	----

ПРИЛОЖЕНИЕ В – СИГНАЛЫ ОПОВЕЩЕНИЯ ГО И ДЕЙСТВИЯ ПО НИМ

Сигналы оповещения и действия по ним

(Подаются для оповещения в чрезвычайных ситуациях

мирного и военного времени)

Наименование сигнала (сложившаяся обстановка)	Порядок подачи сигнала (речевая информация)	Действия по сигналу ГО (или в соответствии с полученным сообщением)
ПРЕДУПРЕДИТЕЛЬНЫЙ СИГНАЛ		
Внимание всем	Звучание сирен и других средств информации	1. Включить городскую радиотрансляцию, телевизоры и радиоприемники. 2. Прослушать информацию.
СИГНАЛЫ (СЛОЖИВШАЯСЯ ОБСТАНОВКА)		
МИРНОГО ВРЕМЕНИ		
При аварии на радиационно-опасном объекте (атомной электростанции)	По радио и телевидению передаются сообщения и рекомендации штаба ГО	1. Отключить приточно-вытяжную вентиляцию, кондиционеры. 2. Загерметизировать окна, двери, вентиляционные отверстия, кондиционеры. 3. Закрыть двери внутри здания и не покидать его без разрешения. 4. Подготовить и получить индивидуальные средства защиты органов дыхания и кожи. 5. Укрыться в защитном сооружении или покинуть (по указанию штаба ГО) зону заражения. 6. Принять йодистый препарат, выданный по месту работы или жительства.
При аварии на химически опасном объекте	По радио и телевидению передаются сообщения и рекомендации штаба ГО	1. Всем гражданам, оказавшимся на улице, укрыться в зданиях. 2. Отключить и перекрыть приточно-вытяжную вентиляцию, кондиционеры, оборудование. 3. Загерметизировать окна, двери, вентиляционные отверстия, кондиционеры. 4. Закрыть двери внутри здания и не покидать его без разрешения. 5. Получить со склада противогазы и подготовить их к действию. 6. Укрыться в защитном сооружении или покинуть очаг заражения (по указанию штаба ГО)
СИГНАЛЫ (СЛОЖИВШАЯСЯ ОБСТАНОВКА)		
ВОЕННОГО ВРЕМЕНИ		
Воздушная тревога (подается при воздушной опасности)	Сигнал и рекомендации штаба ГО подаются по радио, телевидению и радиоприемникам УКВ	1. Отключить электроэнергию, газ, воду, оборудование, закрыть окна. 2. Взять средства индивидуальной защиты, документы, одежду, запас продуктов, воды, (если они есть на месте). 3. Быстро, без спешки, пройти в закрепленное защитное сооружение. 4. Если сигнал застал вас дома, необходимо взять запас продуктов, воды, документы, ценности, одежду и укрыться в метро или на местности.
Отбой воздушной тревоги (подается при миновании воздушной опасности)	До руководителей объектов доводится по сети оповещения штабов ГО. До населения – по радиотрансляции, телевидению и звукоусилительными подвижными станциями	1. Возвратиться к местам работы и проживания. 2. Быть готовым к повторному нападению противника. Иметь при себе средства индивидуальной защиты.

Взам. инв. №	
Подп. и дата	
Инв. № подл.	

Изм.	Кол.уч	Лист	№ док.	Подп.	Дата

16-12/2-157-ГОЧС.ТЧ

Лист

44

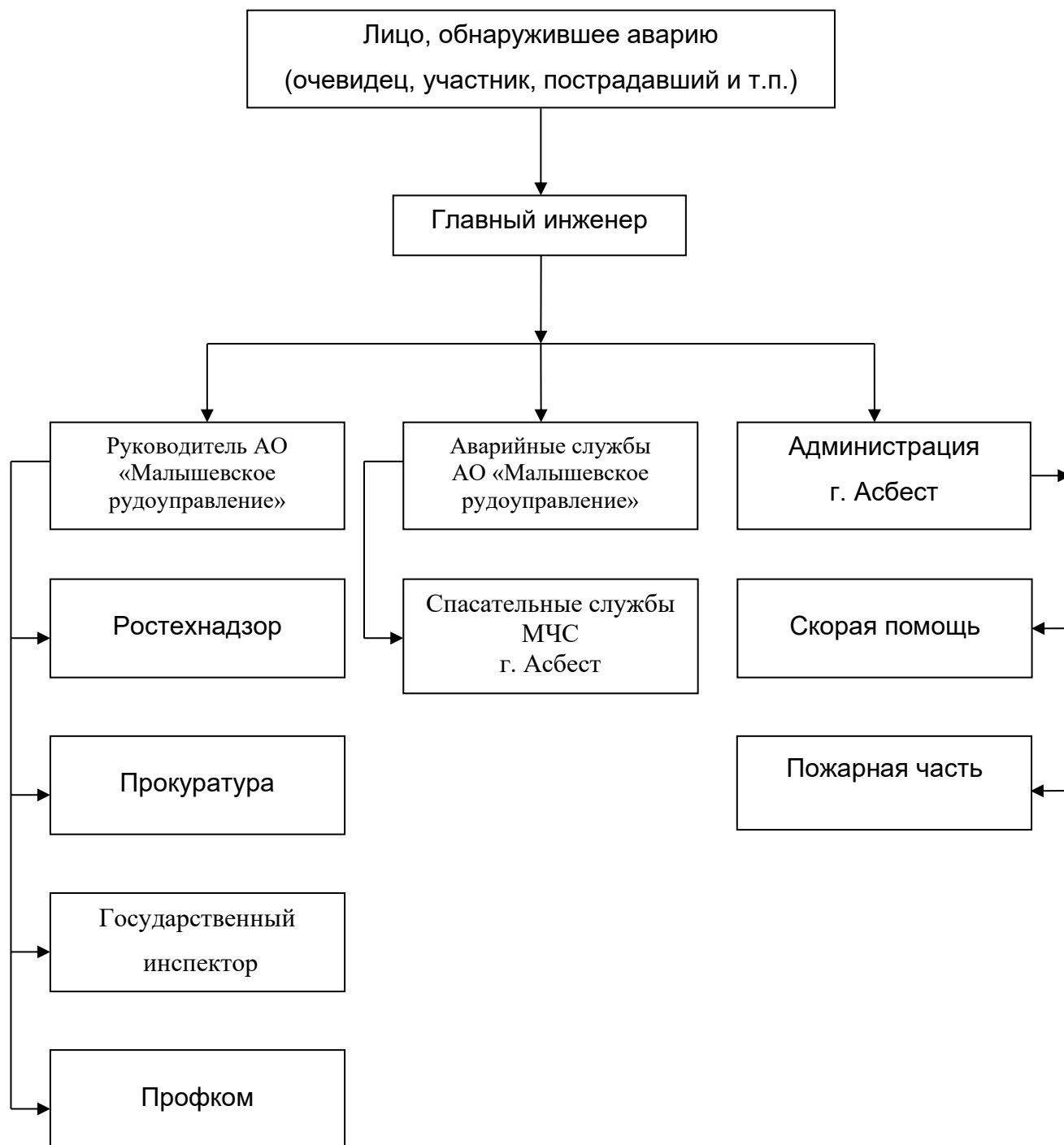
Наименование сигнала (сложившаяся обстановка)	Порядок подачи сигнала (речевая информация)	Действия по сигналу ГО (или в соответствии с полученным сообщением)
Угроза химического заражения (Подается при непосредственной угрозе химического заражения)	По радио и телевидению передаются сигнал и рекомендации штаба ГО	<ol style="list-style-type: none"> 1. Надеть противогазы. Подготовить непромокаемые пленки, накидки, плащи, сапоги. 2. Загерметизировать помещения и не выходить из них без разрешения. 3. Отключить вентиляцию, нагревательные приборы, оборудование. 4. Загерметизировать продукты питания и запасы воды в закрытых емкостях. 5. Укрыться в защитном сооружении (по указанию штаба ГО).
Угроза радиоактивного заражения	По радио и телевидению передаются сигнал и рекомендации штаба ГО	<ol style="list-style-type: none"> 1. Отключить вентиляцию и оборудование. 2. Привести в готовность средства защиты органов дыхания и кожи: противогазы, респираторы, ватно-марлевые повязки, спортивные костюмы, комбинезоны, плащи, куртки, накидки, сапоги. 3. Обеспечить герметизацию производственных и жилых помещений. 4. Загерметизировать продукты и емкости с запасом воды. 5. Принять йодистый препарат, выданный по месту работы или жительства. 6. Укрыться в защитном сооружении (по указанию штаба ГО).

Примечание:

1. Тексты сообщений передаются и повторяются 2-3 раза в течение 5 минут с прекращением передачи другой информации.
2. Во всех случаях:
 - проверить, оповещены ли соседи, сотрудники;
 - оказать помощь больным, детям, инвалидам, престарелым;
 - строго выполнять распоряжения штаба ГО и руководителей подразделений.

Инв. № подл.	Подп. и дата	Взам. инв. №					16-12/2-157-ГОЧС.ТЧ	Лист 45
			Изм.	Кол.уч	Лист	№док.		

ПРИЛОЖЕНИЕ Г – СХЕМА ОПОВЕЩЕНИЯ ПРИ ЧС



Инв. № подл.	
Подп. и дата	
Взам. инв. №	

Изм.	Кол.уч	Лист	№док.	Подп.	Дата

16-12/2-157-ГОЧС.ТЧ

Лист

46

ПРИЛОЖЕНИЕ Д – КЛАССИФИКАЦИЯ ЗЕМЛЕТРЯСЕНИЙ ПО ИНТЕНСИВНОСТИ

Классификация землетрясений по интенсивности

Наименование землетрясения	Балл	Краткая характеристика разрушительного и психологического воздействия
Незаметное	1	Фиксируется только сейсмическими приборами.
Очень слабое	2	Ощущается людьми, находящимися в состоянии полного покоя. На верхних этажах зданий чувствуется легкое колебание пола.
Слабое	3	Колебания ощутимы повсюду. Висящие объекты раскачиваются.
Умеренное	4	Легкое дребезжание и колебание предметов, посуды, стекол, скрип дверей. Стоящие машины трясутся.
Довольно сильное	5	Сотрясение зданий, колебание мебели, трещины в стеклах и штукатурке. Спящие люди просыпаются. Двери хлопают, посуда бьется.
Сильное	6	Падают со стен картины, откалываются куски штукатурки, трескаются стены, здания получают легкие повреждения. Трудно ходить. Деревья трясутся.
Очень сильное	7	Большие, глубокие и сквозные трещины в стенах каменных домов. В отдельных случаях оползни проезжей части дорог, трещины на дорогах, нарушения стыков трубопроводов, возникновение новых и исчезновение существующих источников воды. У людей испуг, многие не удерживаются на ногах.
Разрушительное	8	Сильное повреждение зданий с обрушением внутренних стен, проломы в стенах. В зависимости от конструкции, здания частично или полностью разрушаются. Памятники и колонны сдвигаются с места. У людей сильный испуг и паника.
Опустошительное	9	Всеобщее повреждение зданий с обвалами и полным разрушением, памятники и колонны опрокидываются, трещины в грунтах до 10 см, разрывы подземных трубопроводов. Всеобщая паника.
Уничтожающее	10	Общее разрушение зданий. Повреждение плотин и дамб, дорожные поверхности образуют волнообразную поверхность, трещины в грунтах составляют несколько десятков сантиметров. Оползни, обвалы.
Катастрофа	11	Катастрофические разрушения, оползни, обвалы, деформация почвы в виде широких трещин. Разрушение мостов, плотин и ж/д путей.
Сильная катастрофа	12	Разрушение всех наземных и подземных сооружений. Радикальные изменения земной поверхности – возникают озера, водопады, изменяются русла рек и т.п.

Взам. инв. №		Подп. и дата	Инв. № подл.							16-12/2-157-ГОЧС.ТЧ	Лист
	Изм.	Кол.уч	Лист	№док.	Подп.	Дата					

**ПРИЛОЖЕНИЕ Е – ПИСЬМО ГЛАВЫ АСБЕСТОВСКОГО ГОРОДСКОГО
ОКРУГА О ПРЕДОСТАВЛЕНИИ ИНФОРМАЦИИ ОТ 26.03.2020 Г. № НН-
ОН-1850/20**



**ГЛАВА
АСБЕСТОВСКОГО
ГОРОДСКОГО ОКРУГА**
Уральская ул., д. 73, г. Асбест,
Свердловская область, 624261
тел. (34365) 7-56-25, факс (34365) 7-54-97
e-mail: adminasb@mail.ru

Генеральному директору
Акционерного общества
«Мальшевское рудоуправление»

Козырину С.В.

26.03.2020 № НН-ОН-1850/20

на № _____ от _____

о предоставлении информации

Уважаемый Сергей Васильевич!

На Ваше обращение от 16.03.2020 № 11-02/321 о предоставлении информации о земельном участке, рассмотрев представленную схему расположения участка для отработки запасов полевошпатовых руд месторождения «Кедровое» открытым способом объекта, сообщаем следующее.

На земельном участке для отработки запасов полевошпатовых руд месторождения «Кедровое» открытым способом отсутствуют особо охраняемые природные территории местного значения и зоны санитарной охраны источников хозяйственно-питьевого водоснабжения.

Граница земельного участка для отработки запасов полевошпатовых руд месторождения «Кедровое» открытым способом проходит рядом с охранной зоной объектов газораспределительной сети - зоной минимальных расстояний газопровода-отвода к ГРС г. Реж и ГРС, в соответствии с Федеральным законом от 31.03.1999 № 69-ФЗ «О газоснабжении в Российской Федерации» и СНиП 2.05.06-85* «Магистральные трубопроводы», утвержденными Постановлением Госстроя СССР от 30.03.1985 № 30, в зоне минимальных расстояний объектов системы газоснабжения, без согласования с организацией - собственником системы газоснабжения или уполномоченной ею организацией, запрещено строить какие бы то ни было здания, строения, сооружения, в связи с чем предлагаем Вам обратиться к собственнику системы газоснабжения для согласования границ земельного участка.

Глава
Асбестовского городского округа

Н.Р. Тихонова

Юлия Владимировна Великанова (34365) 75798
Владимир Вацлавич Яцкевич (34365) 60090
Татьяна Анатольевна Мамедова (34365) 65492

Взам. инв. №	Подп. и дата	Инв. № подл.	16-12/2-157-ГОЧС.ТЧ						Лист
			Изм.	Кол.уч	Лист	№док.	Подп.	Дата	48